

ANIMA – DOMOV SOCIÁLNYCH SLUŽIEB

Andreja Kmeťa 2, 071 01 Michalovce



*Hodnotu človeka
nevnímame v tom, že urobíme niečo pre seba, ale pre iných.*



*„S láskou, úctou,
rešpektom....”*



OBSAH

1. ZÁKLADNÉ IDENTIFIKAČNÉ ÚDAJE.....	3
2. POPIS ORGANIZÁCIE, HISTÓRIA A CIELE	3
3. SOCIÁLNE SLUŽBY DSS	5
3.1 Úsek starostlivosti o klienta.....	6
3.2 Štatistické údaje DSS.....	8
3.2.1 Štruktúra prijímateľov DSS v roku 2021:.....	8
3.2.2 Priemerná dochádzka prijímateľov DSS	10
3.3 Aktivity v DSS	10
3.4 Partnerské organizácie DSS.....	12
3.5 Vedľajšie hospodárstvo	13
3.6 Príjem z nadštandardných činností	13
4. SLUŽBA VČASNEJ INTERVENČIE.....	14
4.1 Štatistické údaje	15
4.2 Vzdelávanie zamestnancov v roku 2021.....	16
4.3 Skupinové stretnutie	17
4.4 Online konzultácie počas COVID-19	17
5. ÚTULKY.....	18
5.1 Útulok Baškovce.....	19
5.2 Útulok Michalovce	20
5.3 Kultúrne, voľnočasové a vzdelávacie aktivity prijímateľov	20
5.4 Realizácia pracovných aktivít.....	21
6. FINANČNÁ SPRÁVA	22
6.1 Analýza plnenia rozpočtu príjmov a výdavkov v členení podľa zdroja.....	23
6.2 Prehľad o peňažných príjmoch a výdavkoch rozpočtovej organizácie	25
6.3 Prehľad o stave majetku k 31.12.2021.....	28
6.4 Ročná účtovná uzávierka za rok 2021	29
6.4.1 Poznámky k 31.12.2021	29
6.4.2 Súvaha k 31.12.2021	42
6.4.3 Výkazy ziskov a strát.....	53
6.4.4 Doplňujúce informácie k účtovnej závierke.....	59
6.4.5 Sponzoring	60
7. STRAVOVANIE	61
8. ORGANIZAČNÁ ŠTRUKTÚRA, PERSONALISTIKA	62
9. CIELE A AKTIVITY ZARIADENIA PRE ROK 2022	63
10. ZÁVER.....	68

1. ZÁKLADNÉ IDENTIFIKAČNÉ ÚDAJE

Základné identifikačné údaje:	
Názov poskytovateľa:	ANIMA – Domov sociálnych služieb
Sídlo poskytovateľa:	Andreja Kmeťa 2, 071 01 Michalovce
IČO:	31954723
Názov zriaďovateľa:	Košický samosprávny kraj
Štatutárny orgán:	
Štatutár-riaditeľ:	PaedDr. Štefan Čarný – poverený riadením ANIMA - DSS
Kontakt:	info@animadss.sk 056/6433702 www.animadss.sk

2. POPIS ORGANIZÁCIE, HISTÓRIA A CIELE

ANIMA - Domov sociálnych služieb v Michalovciach je zariadenie sociálnych služieb pre deti a dospelých, ktoré poskytuje komplexnú starostlivosť o prijímateľa podľa zákona č. 448/2008 Z. z. o sociálnych službách a o zmene a doplnení zákona č. 455/1991 Zb. o živnostenskom podnikaní (živnostenský zákon) v znení neskorších predpisov:

- v DSS (§ 38) - formou ambulantnej sociálnej služby;
- v DSS (§ 38) - formou týždennej pobytovej sociálnej služby;
- v Útulku Michalovce a Útulku Baškovce (§ 26) - sociálne služby pre jednotlivcov s deťmi v krízovej situácii;
- Službu včasnej intervencie (§ 33) – poskytovanú formou ambulantnej aj terénnej sociálnej služby pre rodiny s deťmi s rizikovým vývinom alebo zdravotným postihnutím od narodenia do 7 rokov dieťaťa.

Na podnet rodičov detí s mentálnym postihnutím dňom 1. februára 1994 Okresný úrad Michalovce zriadil Ústav sociálnej starostlivosti pre mládež v Michalovciach ako samostatnú rozpočtovú organizáciu na dobu neurčitú.

•

Zriaďovateľom Ústavu sociálnej starostlivosti sa v súlade so zákonom č.222/1996 Z. z. o organizácii miestnej štátnej správy v znení neskorších predpisov stal s účinnosťou roku 1996 Krajský úrad v Košiciach. Zákomom č. 416/2001 Z. z. o prechode niektorých pôsobností z orgánov štátnej správy na obce a na vyššie územné celky v znení neskorších predpisov došlo s účinnosťou od 1. júla 2002 k prechodu zriaďovateľskej pôsobnosti Domova sociálnych služieb na Košický samosprávny kraj.

Zariadenie ANIMA – DSS je rozpočtovou organizáciou a má právnu subjektivitu. Pôsobí v oblasti sociálnych služieb už 3. desaťročie a poskytuje sociálne služby osobám z okresov Michalovce a Sobrance. Nachádza sa v tichej oblasti blízko centra mesta Michalovce. Pozitívom je rodinné prostredie a bezbariérovosť zariadenia.

Cieľom zariadenia ANIMA - DSS je poskytovanie komplexných kvalitných sociálnych služieb osobám odkázaným na pomoc, osobám s ťažkým zdravotným postihnutím (mentálne postihnutie, duševné poruchy, kombinácie postihnutí, autizmus), ich rodinám a rodičom s deťmi s rizikovým vývinom, zdravotným postihnutím, sociálnym znevýhodnením alebo v krízovej životnej situácii.

Od 1.januára 2018 má zariadenie ANIMA zaregistrovanú novú sociálnu službu - Služba včasnej intervencie ako terénna sociálna služba, ktorá sa poskytuje dieťaťu s rizikovým vývinom a s ťažkým zdravotným postihnutím do siedmich rokov veku a jeho rodine (§ 33 zákona č. 448/2008 Z. z.). Služba sa poskytuje v prirodzenom prostredí dieťaťa, to je priamo v rodine dieťaťa. Cieľom tejto služby je pomoc rodine včasne sa vyrovnat' s faktom, že má dieťa s rizikovým vývinom alebo so zdravotným postihnutím a naučiť sa túto náročnú životnú situáciu zvládať, podporovať vnútorné zdroje a kompetencie rodiny, participovať na spolupráci s rôznymi organizáciami pri riešení problémov rodiny. Dôraz sa kladie na stimuláciu komplexného vývinu dieťaťa a preventívne aktivity najmä v spolupráci s rodinou.

Okrem prijímateľov so zdravotným postihnutím sa zariadenie v rámci organizačných súčastí, útulkov v Michalovciach a Baškovciach venuje aj ďalším ohrozeným cieľovým skupinám, čím je vytvorený komplex sociálnych služieb pre ľudí v ohrození alebo s rizikom sociálneho vylúčenia. Útulky poskytujú služby podľa ustanovení § 26 zákona č. 448/2008 Z. z. o sociálnych službách pre jednotlivcov s deťmi, alebo pre rodiny s deťmi v nepriaznivej sociálnej situácii, ktoré nemajú zabezpečené ubytovanie, alebo ho nemôžu užívať.

ANIMA - DSS a všetky organizačné súčasti majú za cieľ skvalitňovať svoje služby tak, aby boli v zhode s platnou legislatívou, možnosťami organizácie, v prospech prijímateľov sociálnej služby a záujmom spoločnosti.

Poslaním zariadenia je rešpektovať prijímateľa a jeho dôstojnosť tým, že prijímateľ nestráca žiadne zo svojich základných ľudských práv a slobôd. V zariadení sú sociálne služby založené na hodnotách demokracie, dodržiavaní ľudských práv a sociálnej spravodlivosti voči prijímateľom a rodinným príslušníkom.

Zariadenie navyše ponúka aj nadštandardné služby – stravovanie a rehabilitačné služby (masáž, lawatherm, ceragem, a podvodná masáž) nielen pre prijímateľov sociálnej služby, ale aj pre verejnosť priamo v zariadení. Od 15.09.2019 ANIMA - DSS poskytuje a zabezpečuje aj odľahčovaciu službu fyzickej osobe, ktorá opatruje osobu s ťažkým zdravotným postihnutím.

3. SOCIÁLNE SLUŽBY DSS

Sociálnu službu v DSS poskytujeme 35 prijímateľom ambulantnou formou a 12 prijímateľom týždennou pobytovou formou. Prijímateľom zabezpečujeme sociálnu starostlivosť, sociálne poradenstvo (základné aj špecializované), pomoc pri odkázanosti, rozvoj sociálnych a pracovných zručností, individuálnych schopností, sociálnu habilitáciu a rehabilitáciu, opatrovateľskú a ošetrovateľskú starostlivosť, obslužné činnosti, relaxáciu, záujmovú činnosť a ostatné služby podľa ustanovení § 38 zákona č. 448/2008 Z. z. o sociálnych službách a o zmene a doplnení zákona č. 455/1991 Zb. o živnostenskom podnikaní (živnostenský zákon) v znení neskorších predpisov.

Naviac v spolupráci so ŠZŠ Michalovce zabezpečujeme aj vzdelávanie prijímateľov v elokovanej triede v **C-variante, ktoré** je určené dieťaťu s ťažkým mentálnym postihnutím. Pracuje sa podľa **IVP** (individuálneho vzdelávacieho plánu), ktorý zohľadňuje reálne mentálne schopnosti dieťaťa, zdravotný stav a rozsah možných nadobudnutých vedomostí a zručností. Pracuje sa **individuálnym tempom**, s vysokou mierou fixačných, motivačných a emočno-taktilných metód.

Hlavnými piliermi práce s prijímateľom sociálnej služby v ANIMA – DSS sú rešpektovanie potrieb prijímateľa, jeho vlastného výberu, individuálneho prístupu a snaha o aktívne prežívanie života (aktívny prístup k riešeniu sociálnej situácie).

Pri práci s prijímateľom používame najmä metódy a techniky sociálnej práce ako sú:

- rozhovor,
- pozorovanie,
- analýza písomnej dokumentácie,
- sociálna diagnostika,
- sociálna intervencia,
- sociálne plánovanie, aj individuálne plánovanie,
- sociálna prevencia,
- poradenstvo,
- sociálna habilitácia a rehabilitácia,
- rozvoj a nácvik praktických zručností,
- AAK – augmentatívna a alternatívna komunikácia,
- Teacch metóda,
- výmenný obrázkový systém VOKS,
- syntéza,
- zrkadlenie,
- reflexia a iné metódy podľa aktuálnej potreby.

Pri práci využívame terapeutické postupy (resp. ich prvky) ako aromaterapie, muzikoterapie, arteterapie, dramaterapie, biblioterapie, snoezelen terapie, canisterapia a sociálnu reminiscenciu.

V rámci aktivizačných a záujmových aktivít vznikol v roku 2002 Divadelný súbor ANIMA, v ktorom účinkujú prijímatelia a zamestnanci ANIMA – DSS. Svoju tvorbu pravidelne prezentuje na Festivale dramatickej tvorivosti Most úsmevov v Košiciach, na regionálnej prehliadke detí a mládeže so zdravotným postihnutím Srdce ako dar v Michalovciach, pri rôznych príležitostiach a podujatiach pre seniorov, rodičov prijímateľov, predškolské a školské deti, študentov stredných škôl a v rôznych kultúrnych inštitúciách. Spolupracuje so študentmi – tanečníkmi z Gymnázia Ľudovíta Štúra v Michalovciach, ktorí sú pri tanci pre prijímateľov oporou a spoločne vystupujú na rôznych akciách a podujatiach s pripravenou tanečnou choreografiou – Mosty bez bariér v Pribeníku, Integrácia s gráciou vo Vranove nad Topľou atď.

3.1 Úsek starostlivosti o klienta

Úsek starostlivosti o klienta v plnom rozsahu zabezpečuje výkon sociálnej služby ambulantnou a týždennou pobytovou formou.

Zabezpečuje:

- pomoc pri odkázanosti na pomoc inej fyzickej osoby,
- opatrovateľskú, ošetrovateľskú a rehabilitačnú starostlivosť pre prijímateľov sociálnej služby v DSS,
- sociálne poradenstvo,
- sociálnu prácu realizovanú prostredníctvom individuálnych plánov,
- rozvoj pracovných zručností, záujmových činností a aktivít, na aktivizáciu a rozvoj osobností prijímateľov sociálnej služby,
- stravovanie, ubytovanie, obslužné činnosti, ako pranie, žehlenie, upratovanie,
- zabezpečuje podmienky na vzdelávanie a výchovu.

Na úseku starostlivosti o klienta sa realizuje:

- výpočet úhrad za poskytované služby, ich zverejnenie v Registri poskytovateľov sociálnych služieb KSK, evidenciu a zverejnenie voľných miest v jednotlivých formách sociálnej služby,
- administratívnu činnosť podľa pracovného zaradenia,
- vedenie dokumentácie cez IS Cygnus (ošetrovateľský a opatrovateľský proces, sociálne záznamy prijímateľa, dokumentácia, výpočet úhrad za poskytnuté služby),
- zamestnanci sa podieľajú na zvyšovaní kvality poskytovanej sociálnej služby podávaním zlepšovacích návrhov, uplatňovaním individuálneho prístupu k prijímateľom, osobným príkladom a zaniietenosťou pre prácu,
- stretnutia s rodičmi a rodinami prijímateľov sociálnej služby,
- zisťovanie spokojnosti prijímateľov a rodín prijímateľov sociálnej služby.

Organizácia a jej zamestnanci sú vzdelávaní v rámci finančných možností a legislatívnych

potrieb. Každý zamestnanec má povinnosť sa samovzdelávať. Každoročne sa skúmajú a prehodnocujú potreby vzdelávania jednotlivých zamestnancov aj požiadaviek zamestnávateľa. DSS sa snaží zamestnancov profilovať pre určitú oblasť, aby sme si vychovali vlastných špecialistov. Podľa takéhoto konceptu vzniká Plán vzdelávania zamestnancov zariadenia aktualizovaný každý rok. Na úseku starostlivosti o klienta sa v roku 2021 realizovali nasledovné externé vzdelávania:

Vzdelávania:

por. č.	Dátum	Názov seminára / školenia	Počet zamestnancov
1	08.04.2021	Špecifiká komunikácie s klientom s mentálnym znevýhodnením a autizmom	1
2	05.05.2021	Školenie BOZP	1
3	31.05.2021	Výpočty a plán opatrovania	3
4	21.06.2021	Informačný seminár - Deinštitucionalizácia	4
5	22.07.2021	Stretnutie s komisárkou pre deti – Dohovor o právach..., Etika (Alternatívna Komunikácia u detí, ktoré nekomunikujú verbálne)	3
6	03.08.2021	Inštruktáž MPSVR Pandémia COVID - 19	1
7	26.08.2021	Stretnutie s komisárkou pre deti - komunikačné stratégie a techniky (Alternatívna Komunikácia u detí, ktoré nekomunikujú verbálne)	3
8	23.09.2021	Stretnutie s komisárkou pre deti – práva prijímateľov a povinnosti ZSS (Alternatívna Komunikácia u detí, ktoré nekomunikujú verbálne)	4
9	16.11.2021	Informačný seminár - MPSVR	2
10	7.12.2021	Komplexný ošetrovateľský manažment pacienta v zariadení sociálnej pomoci	9
11	7.12.2021	Komplexný ošetrovateľský manažment imobilného pacienta	9
12	7.12.2021	Komplexný ošetrovateľský manažment s chronickou ranou	9
13	7.12.2021	Komplexný ošetrovateľský manažment predchádzania vzniku dekubitov u rizikového pacienta	9
14	7.12.2021	Komplexný ošetrovateľský manažment pacienta so sondami	9
15	7.12.2021	Komplexný ošetrovateľský manažment pacienta v paliatívnej starostlivosti-u dospelých	9
16	7.12.2021	Komplexné uspokojovanie potrieb osôb v následnej a dlhodobej starostlivosti	9
17	7.12.2021	Manažment včasného zabezpečenia následnej a dlhodobej sociálno-zdravotnej starostlivosti	9
18	7.12.2021	Riadenie rizika destabilizácie v dlhodobej ošetrovateľskej starostlivosti	9
19	7.12.2021	Komplexný ošetrovateľský manažment pacienta s rizikom vzniku a rozvoja malnutrie	9

20	16.12.2021	Špecifika komunikácie s rodinnými príslušníkmi klientov	2
----	------------	---	---

V roku 2021 sme realizovali dlhodobý výcvik komunikačných zručností a zvládania konfliktov na pracovisku všetkých zamestnancov ANIMA – DSS pod vedením interného psychológa Mgr. Tomáša Hrušku (opakované celodenných stretnutí pre jednu skupinu). Interné vzdelávanie odborných zamestnancov bolo štvrtročne doplnené aj supervíziou, pod vedením supervízorov: Mgr. Márie Vanatovej a Doc. Stanislavy Huňadyovej PhD. Na odborných úsekoch sú prezentované vlastnými zamestnancami nové a zaujímavé témy pre rozvoj odbornosti pracovníkov. Návrhy a podnety sa priebežne prezentujú a posudzujú na poradách ÚSOK, aj na komunitných stretnutiach prijímateľov SS, ktoré sa realizujú 1 krát mesačne. Z dôvodu pandémie v r. 2021 sa komunitné stretnutia prijímateľov realizovali len v obmedzenom režime.

V roku 2022 sa Úsek starostlivosti o klienta rozdeľuje podľa profesijného zamerania na zdravotný a sociálny úsek DSS.

3.2 Štatistické údaje DSS

Počet prijímateľov za rok 2021: 52 (z toho 44 dospelých a 8 detí)

Prijatí prijímatelia v roku 2021: 4

Ukončenie zmluvy v roku 2021: 4 (z toho 1 úmrtie prijímateľa)

3.2.1 Štruktúra prijímateľov DSS v roku 2021:

Rozdelenie podľa veku	
Vek od – do	Počet prijímateľov
6 - 9	3
10 - 14	1
15 - 18	4
19 - 25	14
26 -. 39	19
40 - 62	11
spolu	52 prijímateľov
Rozdelenie podľa pohlavia	
Muži + chlapci	23 + 6
Ženy + dievčatá	21 + 2

Rozdelenie prijímateľov DSS podľa špecifických potrieb a rozsahu poskytovanej starostlivosti	
Kritériu poskytovania zvýšenej starostlivosti	Počet osôb
Diagnostikovaní diabetici	3
Osoby s antipsychotickou liečbou	26
Osoby s demenciou, v alebo liečené neuroleptikami	40
Osoby užívajúce antidepresíva	14
Osoby odkázané na ošetrovateľskú starostlivosť	52
Porucha autistického spektra	11
Schizofrénia	2
Downov syndróm	7
Ťažká alebo hlboká duševná zaostalosť	33
DMO	36
Huntingtonová choroba	1
Imobilita	20
Čiastočná imobilita	3
Mobilita s oporou	10
Angelmanov s., Rettov s.	2
Retinopatia resp. zrakové znevýhodnenie	8
Hluchota resp. sluchové znevýhodnenie	2
Epilepsia	22
Sfingolipidóza	1
Perkutánná endoskopická gastrotómia	2
Rečové znevýhodnenie	44
Osoby pozbavené spôsobilosti na právne úkony	9
Osoby s obmedzenou spôsobilosťou na právne úkony	2
Osoby posúdené v V. stupni odkázanosti	6
Osoby posúdené v VI. stupni odkázanosti	46

3.2.2 Priemerná dochádzka prijímateľov DSS

Forma sociálnej služby	2012	2013	2014	2015	2016	2017	2018	2019	2020	2021
Týždenná pobytová forma	88%	81,2 %	88,5 %	78,37	74,57 %	72,28 %	76,20 %	72,52 %	32,93 %	37,66 %
Kapacita TP	12	12	12	12	12	12	12	12	12	12
Ambulantná forma	79,5 %	42,07 %	49,7 %	50,87 %	55,97 %	53,09 %	55,07 %	47,38 %	34,51 %	39,80 %
Kapacita AMB	18	35	35	35	35	35	35	35	35	35

V roku 2020 sme zaznamenali historicky najnižšiu dochádzku do DSS, pretože prevádzka DSS bola na niekoľko mesiacov prerušená z dôvodu zamedzenia šíreniu koronavírusu a ochorenia COVID -19. Po znovuotvorení sociálnej služby bolo potrebné zabezpečiť dodržiavanie opatrení pred šírením ochorenia COVID – 19 a nízka dochádzka bola spôsobená aj obavami prijímateľov SS a ich rodín. Výpadok prijímateľov sme sa snažili zúročiť v intenzívnej individuálnej práci s prijímateľom sociálnej služby.

V roku 2021 sa dochádzka mierne zlepšila, ale napriek tomu časť prijímateľov sociálnej služby, alebo ich rodiny odmietali prijať pandemické opatrenia, testovanie a z obavy nákazy, alebo nepohodlia v súvislosti s koronavírusom nevyužívali službu dostatočne. Ďalším dôvodom nízkej obsadenosti bolo dodržiavanie karanténnych opatrení, v súvislosti s objavením nákazy v rodinnom prostredí prijímateľov aj zamestnancov.

3.3 Aktivity v DSS

Pracovníci ÚSOK (DSS) denne realizujú aktivity zamerané na plnenie individuálnych plánov prijímateľov, v oblasti zabezpečovanie základných potrieb prijímateľov, sociálnej rehabilitácie, aktivizácie, záujmových a pohybových aktivít.

Pravidelné aktivity v roku 2021:

- varenie a pečenie
- starostlivosť o rastliny a domácnosť
- tvorivé činnosti
- relaxačné aktivity, snoezelen
- športové aktivity, bicyklovanie, posilňovanie svalstva
- záujmové aktivity, spoločenské hry
- biblioterapia
- arteterapia, kreatívna tvorba
- canisterapia
- sledovanie TV, pozeranie filmov



- pobyt v prírode a čerstvom vzduchu
- nácvik divadelného predstavenia
- tréning pamäti
- nácvik práce na PC
- návšteva cukrárne, zmrzliny
- tanečná zábava
- ergoterapia – úprava kvetinových záhonov a oddychovej zóny
- konštruktívne úlohy
- výroba výrobkov vedľajšieho hospodárstva a sezónnych dekorácií
- sociálna reminiscencia



Jednorázové aktivity v roku 2021:

- Rozprávkový deň
- Valentín
- MDŽ
- Deň matiek
- Súťaživý deň
- Petangový turnaj
- Opekačka
- Hádaj na čo myslím
- Stolnotenisový turnaj
- Športový deň
- Most úsmevov
- Divadelné vystúpenie pre zamestnancov ANIMA - DSS
- Všetci sme talent
- Spomienka na zosnulých – návšteva cintorína
- Divadlo Portál – Perníková chalúpka
- Mikuláš
- Vianočné pečenie
- Zdobenie perníkov
- Výroba pracovných pomôcok – manipulačné vrecúška, komunikačné karty, dekorácie miestnosti
- Spolupráca z Mestskou knižnicou G. Zvonického - jarné zvyky na Zemplíne
 - zábavné aktivity
- Spolupráca so študentmi GLŠ
 - dobrovoľnícke dni
 - tanečné aktivity
 - vzdelávacie aktivity

3.4 Partnerské organizácie DSS

ANIMA – DSS dlhodobo spolupracuje s viacerými kultúrnymi, cirkevnými či vzdelávacími inštitúciami. V roku 2021 sme intenzívne spolupracovali s:

- ÚPSVaR v Michalovciach
- Sociálna poisťovňa Michalovce
- Gymnázium Ľudovíta Štúra v Michalovciach
- Stredná zdravotnícka škola v Michalovciach
- Základná umelecká škola v Michalovciach
- Zemplínska knižnica G. Zvonického v Michalovciach
- Zemplínske osvetové stredisko v Michalovciach
- Vysoká škola sv. Alžbety v Michalovciach
- Občianske združenie Zlatý pes
- Divadlo Portál Prešov

Spolupráca pozostáva najmä z:

- informovanosť o sociálnej situácii a možnostiach kompenzácií ŤZP prijímateľov sociálnej služby v DSS
- spracovanie dokumentácie pre potreby pandemického ošetrovného a pandemických nemocenských dávok
- propagácia sociálnej služby v DSS
- začlenenie prijímateľov sociálnej služby v DSS do edukačného procesu hrovou formou, najmä pri chemicko – fyzikálnych laboratórnych hrách
- sociálna adaptácia a nácvik sociálnej komunikácie
- podpora a rozvoj pohybových schopností prijímateľov sociálnej služby v DSS
- podpora a rozvoj umeleckých schopností prijímateľov sociálnej služby v DSS
- rozvoj fantázie a udržiavanie intelektových schopností pomocou využívania prvkov biblioterapie
- rozvoj a podpora udržiavania pracovných schopností, najmä tvorivými a záujmovými aktivitami
- nácvik starostlivosti o zvieratá, rozvoj uvoľňovacích a relaxačných cvičení.

V rámci spolupráce s dobrovoľníkmi sa nám podarilo realizovať úpravu a maľbu oplotenia DSS. Počas roka sme využili pomoc dobrovoľníkov, ktorí nám personálne pomáhali v čase pandémie. Dobrovoľníkmi boli študenti VŠ sv. Alžbety aj dočasne nezamestnané osoby.

Zariadenie sa podieľa na praktickom vzdelávaní študentov zo Strednej zdravotníckej školy Michalovce, Vysoké školy zdravotníctva a sociálnej práce sv. Alžbety v Bratislava, pobočka Michalovce.

3.5 Vedľajšie hospodárstvo

ANIMA – DSS pri svojej hlavnej činnosti vytvára aj vedľajšie hospodárstvo, ktoré je súčasťou nácviku pracovných zručností prijímateľov sociálnej služby v domove sociálnych služieb. Predaj sa uskutočňuje prevažne v zariadení ANIMA - DSS Michalovciach, alebo cez internetovú ponuku zariadenia.

Celkové príjmy vedľajšieho hospodárstva za rok 2021 boli v sume 247,14 €. Vyrobené boli aj výrobky pre Nadáciu KSK v hodnote 9,60 €.

	Počet výrobkov v ks	V hodnote € spolu
Nákup materiálu	---	245,25
Vyrobené výrobky	269	235,23
Predané výrobky	159	198,14
Predané výrobky z minulých období	14	49
Použitie zostatkového materiálu z predchádzajúceho obdobia	---	1,89
Celkový príjem	---	247,14 €

3.6 Príjem z nadštandardných činností

Nadštandardné činnosti v zariadení:

Príjem za rok 2021 - (klasická masáž 167x) v hodnote **225,45 €**

Z toho platby:

- od prijímateľov zariadenia 193,05 €
- od verejnosti 32,40 €

Mesiac	Klienti Rehabilitačný úkon		Nadštandard Rehabilitačný úkon		Suma Spolu
Jún	Klasická masáž	25	Klasická masáž	0	33,75€
August	Klasická masáž	38	Klasická masáž	4	56,70 €
September	Klasická masáž	23	Klasická masáž	5	37,80 €
Október	Klasická masáž	10	Klasická masáž	7	22,95 €
November/ December	Klasická masáž	47	Klasická masáž	8	74,25 €
225,45 €					

4. SLUŽBA VČASNEJ INTERVENCIE



„Hlavnou formou, ktorou sa láska prejavuje je pozornosť. Najobvyklejším a najdôležitejším spôsobom, ktorým prejavujeme svoju pozornosť je vypočutie (Morghan Scott Peck). ”

Služba včasnej intervencie poskytuje sociálne služby v zmysle § 33 zákona č. 448/2008 Z. z. o sociálnych službách v znení neskorších predpisov rodine a dieťaťu s rizikovým vývinom alebo zdravotným znevýhodnením do dovŕšenia siedmich rokov dieťaťa. Ide prevažne o terénnu sociálnu službu, ktorá je realizovaná v prirodzenom prostredí, prípadne je doplnená ambulatnou formou.

Naším cieľom je:

- pomáhať porozumieť a akceptovať situáciu v rodine, v ktorej sa ocitla a hľadať možnosti ako ju samostatne zvládať,
- podporovať vnútorné zdroje rodiny a kompetentnosť rodičov rozumieť vlastnému dieťaťu,
- poskytovať komplexnú starostlivosť pre rodinu, v rodine a s rodinou,
- prepájanie a spolupráca s organizáciami – odborní lekári, pediatri, materské a rehabilitačné centrá, ÚPSVaR, sociálna poisťovňa, ...

Služba včasnej intervencie vznikla a slúži **PRE RODINU**, aby ju podporila a pomohla v jej prirodzenom prostredí **V RODINE**, aby vzájomne **S RODINOU** získavalo odpovede na otázky, ktoré prináša život.

Naším poslaním je:

- je Včas sprevádzať rodiny detí s rizikovým vývinom a zdravotným znevýhodnením posilňovaním rodičovských kompetencií v podpore vývinu dieťaťa v prirodzenom prostredí.

Naše princípy

- Každá rodina s potrebnou podporou a sprevádzaním je schopná stimulovať vývin vlastného dieťaťa.
- Rozvíjanie možností dieťaťa je najintenzívnejšie v rámci každodenných skúseností, vo vzťahoch s blízkymi a v prirodzenom prostredí.
- Proces sprevádzania rodiny je individuálny a rešpektuje potreby a priority jednotlivých jej členov.
- Pri sprevádzaní a napĺňaní potrieb rodiny rešpektujeme všetky aktuálne vedecké poznatky, skúsenosti, zákonné a právne dokumenty



Našu službu poskytuje interdisciplinárny tím, ktorý pozostáva z psychológa, sociálneho pracovníka, špeciálneho pedagóga a fyzioterapeuta.

Hlavným poslaním tímu je:

- poskytovať podporu a pomoc včas a dobrovoľne celej rodine,
- zaistiť osobný rozvoj dieťaťa, viesť ho k čo najväčšej samostatnosti a podporiť sociálnu inklúziu rodiny,
- poradenstvo v oblasti stimulácie vývinu dieťaťa s využitím domácich zdrojov rodiny – podpora silných stránok dieťaťa, rešpektovanie limitov a obmedzení (podpora prostredníctvom využitia domácich hračiek a predmetov, úprava pomôcok),
- poskytnúť primeraným spôsobom dostatok informácií o charaktere ťažkostí, prejavov, potrebách a obmedzeniach, ktoré vyplývajú zo zdravotného stavu dieťaťa.

Služba včasnej intervencie je poskytovaná:

- deťom s vývinovým oneskorením v jednej alebo vo viacerých z nasledujúcich oblastí: komunikácia a sociálno-emocionálny vývin, adaptívne správanie, vývin motoriky, kognitívny vývin,
- deťom s poruchami správania a deťom s poruchami autistického spektra,
- deťom, u ktorých možno diagnosticky potvrdiť existenciu takých podmienok, ktoré vykazujú vysokú pravdepodobnosť odchýlok vo vývine, prítomnosť Downovho syndrómu, DMO, zrakového, sluchového alebo viacnásobného postihnutia,
- deťom, ktoré sú ohrozené vplyvom biologických podmienok alebo podmienkami svojho prostredia, ak toto prostredie môže výrazným spôsobom ovplyvniť vývin dieťaťa.

4.1 Štatistické údaje

V roku 2021 sme úzko spolupracovali s týmito komunitnými službami :

- Terénna sociálna služba v Zemplínskej Teplici,
- Terénna sociálna služba na Mlynskej ulici v Michalovciach,
- SPODaSk v Michalovciach,
- CDR F. Kubača, Michalovce,
- Materská škola v Zemplínskej Teplici.

Spolupráca obsahovala:

- informovanosť o sociálnej situácii v rodinách, ktorým sa poskytuje SVI,
- začlenenie dieťaťa so ŠVVP do edukačného procesu v materskej škole bežného prúdu,
- spolupráca s materskými školami pri nastavení jednotných postupov práce s dieťaťom,
- informovanosť rodín dieťaťa so zdravotným znevýhodnením o poskytovaní SVI ako jednej z možností aktívnej práce s dieťaťom v domácom prostredí.

V roku 2021 bola služba včasnej intervencie poskytovaná 35rodinám s deťmi so zdravotným znevýhodnením. Z toho:

- v dlhodobom sprevádzaní bolo 35 rodín, ktorým sa poskytovala terénna a ambulatná forma sociálnej služby,
- v jednorazovom poskytovaní služby nebola žiadna rodina,
- celkový zostatok aktívnych rodín k 31. 12. 2021 je 26 rodín.

Celkový počet hodín, ktoré poradcovia SVI venovali rodinám s dieťaťom so zdravotným znevýhodnením bolo 4 092 hodín, z toho:

- výkony, ktoré boli zamerané na priamu prácu s rodinou: 1 759,5 hodín,
- aktivity zamestnancov mimo rodín predstavovali 2 317,5 hodín.

Do rozsahu priamej práce s rodinou sa započítava príprava, odborná porada a aj iné činnosti s ňou súvisiace. Priemerný počet hodín včasnej intervencie poskytnutých jednej rodine v dlhodobom sprevádzaní je 50,3 hodín.

Celkom k 31. 12. 2021 boli na službe včasnej intervencie 3 úväzky zamestnancov. Od 01.júla 2021 nastali na úseku služby včasnej intervencie personálne zmeny a to:

- 0,5 úväzok sociálneho pracovníka bol k 31.12.2021 neobsadený,
- 1 úväzok špeciálneho pedagóga zastáva aj funkciu poverenia o vedení SVI.

Služba včasnej intervencie bola poskytovaná rodinám a deťom so zdravotným znevýhodnením v počte:

- rodiny s dieťaťom s mentálnym postihnutím: 8,
- rodiny s dieťaťom s poruchami autistického spektra: 11 (kombinovane s DMO 1) = 12,
- rodiny s predčasne narodeným dieťaťom 3 (kombinovanie s DMO 1) = 4,
- rodiny s dieťaťom so zrakovým postihnutím 2,
- rodiny s dieťaťom s telesným postihnutím 8 (z toho 5 DMO),
- rodiny s dieťaťom so sluchovým postihnutím 1.

4.2 Vzdelávanie zamestnancov v roku 2021

Zamestnanci služby včasnej intervencie absolvovali v kalendárnom roku 2021 odborné konferencie, akreditované programy, odborné semináre, ktoré sa dotýkajú tém poskytovania včasnej intervencie v časovom rozmedzí 56,5 hodín:

- Odborná konzultácia o problematike SVI,
- Špecifiká komunikácie u ľudí s poruchami autistického spektra,
- Alternatívna a augmentatívna komunikácia,
- AAK u detí so zdravotným znevýhodnením pod vedením Komiséra pre deti (3 stretnutia v zariadení ANIMA-DSS),
- Zdravé nôžky v škôlke a doma,
- Úvod do HANDLE prístupu (3 stretnutia)

- Včasné známky autizmu u detí do 24 mesiacov,
- Vývoj dieťaťa do 36 mesiacov,
- Špecifiká komunikácie s rodinnými príslušníkmi klientov soc. služieb,
- Valné zhromaždenie asociácie poskytovateľov a podporovateľov VI.

Na základe absolvovaných externých školení a seminárov prebiehali na úseku SVI aj interné vzdelávania zamestnancov, kde sa odovzdávali získané poznatky z absolvovaných školení. Stretnutia prebiehali pod vedením zaškoleného pracovníka, ktorý na základe pripravených dokumentov reprodukoval informácie získané zo školení, seminárov a webinárov.

4.3 Skupinové stretnutie

V decembri 2021 sme boli oslovení kontaktnou osobou mesta Michalovce v zbierke, **Koľko lásky sa zmestí do krabice od topánok**, kde boli pre našich prijímateľov vyzbierané krabice plné dobrôt.

Tieto krabice sme následne 28.12.2021 odovzdávali rodinám terénnou formou. Mnoho rodín bolo potešených a prekvapených, že aj na ich rodiny spolu s deťmi sa nezabudlo a boli takto milo obdarovaní.

Rodiny, ktoré sa v tomto čase nezdržiavali v domácom prostredí boli oslovení, aby si pre tieto krabičky prišli k nám do zariadenia, kde im boli s veľkou radosťou odovzdané.



Veľké **ĎAKUJEM** patrí menovanej kontaktnej osobe, ktorá si spomenula práve na nás a vyčlenila počet potrebných krabičiek pre deti a ich rodiny.

4.4 Online konzultácie počas COVID-19

Na základe pokynu predsedu KSK, ktorý zakázal poskytovanie terénnej sociálnej služby SVI od 01.01.2021 do 31.05.2021, sme zvolili alternatívny prvok komunikácie s rodinami a to online konzultácie.

Tieto konzultácie prebiehali cez aplikácie messenger, Teams alebo Zoom.

Za uvedené obdobie sme absolvovali 40 online konzultácií, kde boli rozoberané najmä potreby rodičov a detí.

Online konzultácie sa nám osvedčili aj v neskoršom období, keď naďalej prevažovala zhoršená situácia s COVIDom -19, a to najmä v jesennom období. V tomto období bolo zrealizovaných 11 online konzultácií.

Online konzultáciám sme venovali počas celého roka 2021 pracovný čas v rozmedzí 105,5 hodín.

„Dali sme o sebe vedieť“

Od letných prázdnin 2021 sme sa pohrávali s myšlienkou, ako dať o sebe viac vedieť verejnosti. Napadlo nás, aby sme vystúpili



pred verejnosťou. Kontaktovali sme p. riaditeľkou TV Mistrál, Mgr. Pakánovú, s ktorou sme si dohodli osobné stretnutie a tá nás podporila v našej myšlienke, aby sme natočili reportáž o službe včasnej intervencie.

Na tejto televíznej reportáži sme spolupracovali aj s MUDr. Ladislavom Bratským, detským neurológom, ktorého táto myšlienka oslovila, keďže už vopred bol veľmi rád, že práve v Michalovciach sa poskytuje takáto služba deťom do 7 rokov a ich rodinám, ktoré sa ocitnú v neľahkej životnej situácii.

S prosbou o spoluprácu na reportáži sme oslovili aj rodinu Marka, ktorej sa služba včasnej intervencie poskytuje od marca 2020 a kde sú viditeľné pokroky v napredovaní vďaka aktívnej vzájomnej spolupráci.

Natáčanie reportáže prebiehalo priamo v rodine Marka, kde bola ukážka, ako sa s Markom pracuje a taktiež odzneli základné informácie o tom, čo je SVI, komu sa poskytuje, aké sú podmienky poskytovania a ako prebieha samotná intervencia v rodinnom prostredí.

Táto reportáž bola odvysielaná v hlavných televíznych novinách 23.09.2021.

Od októbra do konca roka 2021 bežala v televízií aj krátka informačná reklama o službe včasnej intervencie.



5. ÚTULKY

Útulok v Baškovciach a Útulok v Michalovciach sú organizačnými súčasťami ANIMA – DSS. V zmysle §26 zákona 448/2008 Z. z. o sociálnych službách útulky poskytujú sociálnu službu rodinám s deťmi alebo jednotlivcom s dieťaťom.

V útulku sa sociálna služba poskytuje rodine s dieťaťom alebo jednotlivcom s dieťaťom na základe uzatvorenej zmluvy medzi ANIMA – DSS Michalovce a žiadateľom. Zmluva sa uzatvára na dobu určitú.

Kvalitu poskytovaných sociálnych služieb zabezpečuje odborný personál (5 zamestnancov),

a to:

- 1 vedúci pracovník útulkov
- Útulok v Baškovciach - 1 sociálny pracovník a 1 pracovník rozvoja pracovných zručností,
- Útulok v Michalovciach - 2 pracovníci na rozvoj pracovných zručností.

Všetky činnosti a aktivity pracovníkov útulku smerujú k zlepšovaniu základných životných podmienok prijímateľov a vytváraniu podmienok približujúcich sa k domácejmu

prostrediu, k posilňovaniu sociálnych kompetencií, osvojovaniu si návykov pri starostlivosti o deti a rozvoji pracovných návykov.

Vzdelávacie aktivity zamestnancov :

V roku 2021 sa zamestnanci Útulku v Michalovciach a Útulku v Baškovciach zúčastnili týchto vzdelávacích aktivít:

- supervízia vedúcich pracovníkov 2x – Doc. Stanislava Huňadyová, PhD.
- supervízia pracovníkov na rozvoj pracovných zručností 3x - Mgr. Márie Vanatovej
- školenie BOZP 1x.

Kvalita sociálnej práce je úzko spojená so vzdelávaním zamestnancov. Útulky vypracúvajú plán vzdelávania, ktorého sa zamestnanci majú záujem zúčastniť v nasledujúcom roku.

5.1 Útulok Baškovce

Útulok v Baškovciach je situovaný v obci Baškovce, okres Sobrance. Budova útulku sa nachádza v radovej zástavbe rodinných domov.

Kapacita útulku je 12 miest na prechodný pobyt (na určitú dobu). Forma poskytovanej sociálnej služby – pobytová.

V tabuľke je uvedený prehľad počtu prijímateľov Útulku v Baškovciach, ktorí uzatvorili zmluvu o poskytovaní SS s ANIMA - DSS Michalovce v roku 2021 a percentuálnu naplnenosť zariadenia jednotlivých mesiacoch.

Mesiac	Priemerný počet prijímateľov v mesiaci	Naplnenosť útulku v %
Január	6,71	55,92
Február	8	66,67
Marec	9,19	76,58
Apríl	12	100
Máj	12	100
Jún	10,80	90
Júl	4,68	39
August	8,55	71,25
September	10	83,34
Október	10	83,34
November	10	83,34
December	7,18	59,83

Naplnenosť zariadenia v roku 2021: 75,77 %

Priemerný počet obyvateľov útulku v roku 2021: 9,09 obyv.

Útulok si vedie evidenciu žiadostí o zabezpečenie poskytovania sociálnej služby v útulku. Od januára 2021 bolo zaevidovaných 16 žiadostí rodín s deťmi, z toho 5 bolo vybavených (t. j. uzavretá zmluva), 11 žiadatelia žiadosť zrušili z rôznych dôvodov (*vysoká úhrada, majú vlastné bývanie, zdravotné problémy a pod.*)

5.2 Útulok Michalovce

Útulok v Michalovciach poskytuje sociálnu službu rodinám s deťmi alebo jednotlivcom s dieťaťom od roku 2019. Kapacita zariadenia je 15 prijímateľov.

Počet prijímateľov Útulku v Michalovciach, ktorí uzatvorili zmluvu o poskytovaní SS s ANIMA - DSS Michalovce v roku 2021 a percentuálnu naplnenosť zariadenia jednotlivých mesiacoch uvádzame v nasledujúcej tabuľke:

Mesiac	Priemerný počet prijímateľov v mesiaci	Naplnenosť útulku v %
Január	10	66,67
Február	10	66,67
Marec	10,29	68,60
Apríl	11	73,33
Máj	12,55	83,67
Jún	7,07	47,13
Júl	6,13	40,87
August	12	80
September	12	80
Október	12	80
November	12	80
December	12	80

Naplnenosť zariadenia v roku 2021: 70,58 %

Priemerný počet obyvateľov útulku v roku 2021: 10,58 obyv.

Od januára 2021 bolo v Útulku v Michalovciach zaevidovaných 9 žiadostí rodín s deťmi o zabezpečenie poskytovania sociálnej služby, z toho 4 žiadosti boli vybavené, 5 žiadateľov žiadosť zrušili.

Prijímanie rodín s deťmi do útulkov začiatkom roka 2021 bolo čiastočne ovplyvnené opatreniami vydanými hlavným hygienikom SR v súvislosti s výskytom ochorenia COVID-19, a takisto aj karanténou v útulkoch, spôsobenou v dôsledku výskytu tohto ochorenia v radoch zamestnancov a prijímateľov.

5.3 Kultúrne, voľnočasové a vzdelávacie aktivity prijímateľov

V rámci útulkov sa realizujú kultúrne, voľnočasové a pracovné aktivity. Snažíme sa o vytvorenie možnosti na spoločnú zábavu, odovzdávanie hodnôt, vzájomné porozumenie, ako aj budovanie dobrých medziľudských vzťahov.

Zrealizovalo sa:

- návšteva Gitarového múzea v Sobranciach (september, účasť 6 prijímateľov Útulku v Baškovciach),
- návšteva Zemplínskeho múzea v Michalovciach (počet zúčastnených 7 prijímateľov, 25. august 2021)
- „Mikuláš“ v útulku
- Vianočné pečenie, „Adventná vencovačka“
- projektu „Koľko lásky sa zmestí do krabice od topánok“

- karneval
- prechádzka náučným chodníkom v Lesoparku Sobranecké kúpele
- spoločná opekačka oboch útulkov (Baškovce a Michalovce) v letných mesiacoch (19. August, zúčastnení 10 prijímatelia)
- hudobné popoludnia (spev, hrana gitare)
- hranie spoločenských hier zameraných na rozvoj pamäťových schopností a pozitívnych medziľudských vzťahov,
- biblioterapia - čítanie rozprávok podľa výberu prijímateľa a následný jednoduchý rozbor prečítaného textu
- práca s prírodným materiálom (papier, drevo, sklo, maľovanie)

Interné vzdelávania prijímateľov v oblasti (realizované 1x v mesiaci)

- finančnej gramotnosti (príjmy, výdavky, tvorba vlastného rozpočtu),
- nácviku sociálnych zručností (vypisovanie šekov, obálok a pod.)
- zdravotného poistenia – prednáška realizovaná pracovníkmi VŠZP
- stravovania,
- starostlivosti o ľudské telo,
- medziľudských vzťahov a pod.
- zvyšovanie počítačovej gramotnosti prijímateľov
- zvyšovanie samostatnosti prijímateľov v oblasti komunikácie a kontaktu s verejnosťou,
- aktivity zamerané na posilňovanie rodičovských kompetencií pri starostlivosti a výchove detí - názorné ukážky, vysvetľovanie, čítanie literatúry apod.

5.4 Realizácia pracovných aktivít

Útulky využívajú existujúce priestory (areál útulku, kuchyňa, spoločenská miestnosť) na realizáciu pracovných aktivít, zameraných na rozvoj pracovných zručností.

Sú to:

- starostlivosť o domácnosť - podieľanie sa na udržiavaní čistoty a poriadku v útulku, na skrášľovaní interiéru – tvorba výzdoby, starostlivosť o kvety a pod.
- nadobúdanie zručností pri príprave stravy – osvojovanie si receptúr pri príprave jedla, používanie dostupných spotrebičov (dostatočné vybavenie kuchyne)
- starostlivosť o areál (kosenie, hrabanie),
- starostlivosť o zeleninovú záhradu a okrasnú predzáhradku,
- prijímatelia sa učia spracovať a uskladňovať ovocie a zeleninu pre vlastnú využitie,
- prijímatelia získavajú skúsenosti pri manipulácii s pracovným náradím (kosačka, čerpadlo, motyka, hrable a pod.)
- osvojujú si zásady dodržiavania bezpečnosti pri práci – zaškolenie pracovníkmi útulku,
- učia sa tímovej spolupráci, vzájomnému rešpektu a pomoci pri práci,

- výroba výrobkov – práca s prírodným materiálom (papier, drevo, látka...).

Útulok v Michalovciach sa aktívne podieľa na vedľajšom hospodárstve, o ktorom sa vedie evidencia. V rámci vedľajšieho hospodárstva sa zamestnanci a prijímatelia venujú výrobe rôznych výrobkov, ako napríklad:

- veľkonočné a vianočné pozdravy,
- darčeky pre zamestnancov ANIMA – DSS Michalovce pri príležitosti MDŽ, Vianoc
- výroba výrobkov z prírodných materiálov (papier, drevo, látka, kov) - prezentácia, predaj výrobkov.

Spolupracujúce organizácie, dobrovoľnícke aktivity v roku 2021

- PD Choňkovce - materiálna pomoc prijímateľom
- Lidl – potravinová zbierka
- Arcidiecézna charita Michalovce -potravinová výpomoc, školské potreby, oblečenie
- Filantropia michalovsko-košickej eparchie
- Fresh Sobrance – zbierka potravín pre prijímateľov na Vianoce
- Reifaisen banka
- obyvatelia okolia Sobraniec a Michaloviec – hračky, oblečenie, hygienické potreby, potreby pre deti, potraviny
- Vianočné prekvapenie – „Koľko lásky sa zmestí do krabice od topánok“
- Pracovná agentúra p. Kaššaja
- TSP , ÚPSVaR, ZŠ a MŠ

6. FINANČNÁ SPRÁVA

ANIMA – Domov sociálnych služieb so sídlom v Michalovciach je rozpočtová organizácia, ktorá je svojimi príjmami a výdavkami napojená na rozpočet zriaďovateľa – Košický samosprávny kraj.

ANIMA – DSS financovala činnosti na zabezpečovanie kvalitných služieb občanom so zdravotným postihnutím, deťom a rodinám v krízových situáciách, ľudom v hmotnej núdzi a bez prístrešia, deťom s ťažkým postihnutím do sedem rokov veku a jeho rodičom v súlade so schváleným a upraveným rozpočtom bežných a kapitálových výdavkov na rok 2021.

Cieľom predkladanej správy je poskytnúť:

- analýzu plnenia rozpočtu príjmov a výdavkov v členení podľa zdrojov krytia,
- informáciu o zúčtovaní použitia finančných prostriedkov podľa rozpočtových položiek
- informácie o majetkovej situácii v ANIMA – DSS v rozsahu stanovenom zákonom o účtovníctve
- informáciu a ročnej účtovnej závierke

Finančnú správu tvorí:

Analýza plnenia rozpočtu príjmov a výdavkov v členení podľa zdrojov krytia

Prehľad o peňažných príjmoch a výdavkoch rozpočtovej organizácie

Prehľad o stave majetku k 31.12.2021

Ročná účtovná závierka za rok 2021:

- Poznámky
- Súvaha
- Výkaz ziskov a strát
- Doplňujúce informácie k účtovnej závierke

6.1 Analýza plnenia rozpočtu príjmov a výdavkov v členení podľa zdroja krytia

Rozpočet ANIMA – DSS pre rok 2021 bol schválený Zastupiteľstvom Košického samosprávneho kraja konaného dňa 15.12.2020 uznesením č. 480/2020.

Zhodnotenie plnenia záväzných ukazovateľov rozpočtu príjmov a výdavkov za rok 2021 podľa funkčnej klasifikácie a zdrojov krytia:

Príjmy bežného rozpočtu v €

Zdroj	Názov	Schválený rozpočet	Rozpočet po zmenách	Skutočnosť k 31.12.2021
72g	1012 – 200 Bežné príjmy	31 000,00	31 000,00	46 715,10
72g	1012 – 312 Bežné granty	0	0,00	0,00
72g	1070 – 200 Bežné príjmy	2 200,00	2 200,00	5 680,19
72a	1012 – 450 Granty	0	0	2 330,52
72a	1070 – 450 Granty	0	0,00	280,07
111-006	1012- 312 Transfery	0	10 883,60	10 883,60
111-006	1040- 312 Transfery	0	1 419,60	1 419,60
111-006	1070 - 312 Transfery		2 366,00	1 366,00
72h	1012 – 312 Transfery	0	13 987,26	13 987,26
72h	1040 – 312 Transfery	0	2 011,76	2 011,76
72h	1012 – 312 Transfery	0	4 048,50	4 048,50
	SPOLU	31.700,00	67 916,72	89 722,60

Výdavky běžného rozpočtu v €

Program	Zdroj	Název výdavku	Schválený rozpočet	Rozpočet po zmenách	Skutočnost' k 31.12.2021
0070100	41-001	1012 – 600 Bežné výdavky	388 860,00	419 473,00	352 216,00
0070100	41-001	1012 – *610 Mzdy, platy	209 571,00	233 665,00	213 868,05
0070100	41-001	1040 – 600 Bežné výdavky	57 670,00	57 670,00	52 185,64
0070100	41-001	1040 - *610 Mzdy, platy, O	35 840,00	35 840,00	34 620,68
0070100	41-001	1070 – 600 Bežné výdavky	117 024,00	120 784,00	117 791,82
0070100	41-001	1070 - *610 Mzdy, platy, O	66 865,00	68 165,00	67 339,17
0070100	72g	1012 – 600 Bežné výdavky	31 000,00	31 000,00	23 906,87
0070100	111	1012 - 600 Bežné výdavky	0	12 423,60	12 423,60
0070100	111	1012 - *610 Mzdy, platy, O	0	7 700,00	7 700,00
0070100	111	1040 - 600 Bežné výdavky	0	1419,60	1419,60
0070100	111	1040 - *610 Mzdy, platy, O	0	1050,00	1050,00
0070100	111	1070 - 600 Bežné výdavky	0	2 926,00	2 926,00
0070100	111	1070 - *610 Mzdy, platy, O	0	1 400,00	1 400,00
0070100	72g	1070 – 600 Bežné výdavky	2 200,00	2 200,00	5680,19
0070100	72h	1012 - 600 Bežné výdavky	0	30 155,74	30 155,74
0070100	72h	1040 - 600 Bežné výdavky	0	2 011,76	2 011,76
0070100	72h	1070 - 600 Bežné výdavky	0	4 048,50	4 048,50
0070100	72a	1012– 600 Bežné výdavky	0,00	0,00	0,00
0070100	41	1012 – 700 Kapitálové výdavky	0	6 000,00	6 000,00
Spolu			596 754,00	690 223,54	664.493,15

6.2 Prehľad o peňažných príjmoch a výdavkoch rozpočtovej organizácie

Prehľad čerpania prostriedkov (výdavkov) podľa ekonomickej klasifikácie v jednotlivých organizačných jednotkách je uvedený v nasledujúcich tabuľkách:

ANIMA – Domov sociálnych služieb

Ukazovateľ	Schválený rozpočet v €	Upravený rozpočet v €	Plnenie výdavkov v €	% čerpanie k schválenému rozpočtu	% čerpanie k uprav. rozpočtu
610 – Mzdy, platy, služobné príjmy	209 571,00	263 342,74	259 477,67	123,81	98,53
620–Poistné a príspevok do poisťovní	76 245,00	95 137,06	93 138,51	122,16	97,90
630 – Tovary a služby	132 410,00	134 065,54	120 508,96	91,01	89,89
z toho:					
631 – Cestovné náklady	200,00	38,70	38,70	19,355	100,00
632 - Energie, voda a komunikácie	31 740,00	31 234,06	24 744,65	77,96	79,22
633 – Materiál	54 450,00	55 471,46	48 653,51	89,35	87,71
634 – Dopravné	2 600,00	621,40	621,40	23,90	100,00
635 – Rutinná a štandardná údržba	16 500,00	17 865,41	17 590,24	106,61	98,46
637 – Služby	26 920,00	28 860,46	28860,46	107,21	100,00
640 – Bežné transfery	1 634,00	618,34	618,34	37,84	100,00
600 - Bežné výdavky	419 860,00	493 163,68	473 743,48	112,83	96,06
700 – Kapitálové výdavky	0,00	6 000,00	6 000,00	0	100,00
SPOLU VÝDAVKY /600 + 700/	419 860,00	499 163,68	479 743,48	114,26	96,11

Kapitálové výdavky

Kapitálové výdavky v kategórii **710** boli čerpané na nákup konvektomatu.

Príjmy rozpočtovej organizácie

Príjmy ANIMA – DSS tvoria:

- príjmy za služby (príjmy od prijímateľov za sociálnu službu, príjmy z nadštandardných činností, príjmy vedľajšieho hospodárstva),
- príjmy zo stravovania,
- z dobropisov.

Vlastné príjmy boli naplnené na 150,69 %.

Služba včasnej intervencie

Ukazovateľ	Schválený rozpočet v €	Upravený rozpočet v €	Plnenie výdavkov v €	% čerpanie k schválenému rozpočtu	% čerpanie k uprav. rozpočtu
610 – Mzdy ,platy, služobné Príjmy	35 840,00	38 390,00	37 170,68	103,71	96,82
620–Poistné a príspev. do poisťovní	12 926,00	13 807,36	13 156,69	101,78	95,29
630 – Tovary a služby	8 404,00	8 404,00	5 136,67	61,12	61,12
z toho:					
631 – Cestovné náklady	200,00	200,00	0,00	0,00	0,00
632 - Energie, voda a komunikácie	1 234,00	1 234,00	1 185,02	96,03	94,82
633 – Materiál	1 300,00	1 300,00	337,50	25,96	25,96
634 – Dopravné	1 500,00	1 362,67	451,58	30,11	33,14
635 – Rutinná a štandardná údržba	1 000,00	1 000,00	523,97	52,40	52,40
636 – Nájomné	0,00	0,00	0,00	0,00	0,00
637 – Služby	3 170,00	3 291,51	2 638,60	83,24	80,16
642015 – Na nemoc. dávky	500,00	500,00	152,96	30,59	30,59
600 - Bežné výdavky	57 670,00	61 101,36	55 617,00	256,36	97,15

Prijmy rozpočtovej organizácie

Služba včasnej intervencie je bezplatná služba.

Útulok Michalovce

Ukazovateľ	Schválený rozpočet v €	Upravený rozpočet v €	Plnenie výdavkov v €	% čerpanie k schválenému rozpočtu	% čerpanie k uprav. rozpočtu
610 – Mzdy ,platy, služobné Príjmy	33 465,00	32 297,46	31 471,63	94,04	97,44
620 – Poistné a príspevok do Poisťovní	12 328,00	11 734,97	11 734,97	95,19	100,00
630 – Tovary a služby	14 488,00	18 406,79	18 884,14	130,34	100,00
z toho:					
631 – Cestovné náklady	25,00	0,00	0,00	0,00	0,00
632 - Energie, voda a Komunikácie	5 705,00	5 719,59	6 719,59	108,60	108,32
633 – Materiál	2 610,00	2 239,11	2 240,46	85,84	100,00

634 – Dopravné	50,00	24,60	24,60	49,20	100,00
635 – Rutinná a štandardná Údržba	4 500,00	9 457,08	9 457,08	210,16	100,00
636 – Nájomné	0	0	0	0	0
637 – Služby	1 598,00	966,41	966,41	60,48	100,00
640 – Bežné transfery	250,00	305,09	305,09	122,04	100,00
600 - Bežné výdavky	60 531,000	62 744,31	62 395,83	103,08	99,44
700 - Kapitálové výdavky	0	0,00	0,00	0,00	0,00

Kapitálové výdavky v kategórii **710** neboli rozpočtované ani čerpané.

Prijmy rozpočtovej organizácie

Prijmy Útulku v Michalovciach tvoria: príjmy z ubytovania. Vlastné príjmy boli vo výške 2 294,20 €, naplnené na 191,18 %.

Útulok Baškovce

Ukazovateľ	Schválený rozpočet v €	Upravený rozpočet v €	Plnenie výdavkov v €	% čerpanie k schválenému rozpočtu	% čerpanie k uprav. rozpočtu
610 – Mzdy ,platy, služobné Príjmy	33 400,00	37 267,54	37 267,54	111,58	100,00
620 – Poistné a príspevok do Poist'ovní	12 041,00	13 893,29	13 893,29	115,38	100,00
630 – Tovary a služby	13 002,00	11 931,64	11 454,29	88,10	96,00
z toho:					
631 – Cestovné náklady	25,00	0,00	0,00	0,00	0,00
632 - Energie, voda a Komunikácie	5 180,00	3 381,13	2 905,13	56,08	85,92
633 – Materiál	3 247,00	4 382,87	4 381,52	134,94	99,97
634 – Dopravné	50,00	100,24	100,24	200,48	100,00
635 – Rutinná a štandardná Údržba	2 000,00	174,74	174,74	8,74	100,00
636 – Nájomné	210,00	203,28	203,28	96,80	100,00
637 – Služby	2 290,00	3 689,38	3 689,38	161116	100,00
640 – Bežné transfery	250,00	73,22	73,22	29,29	100,00

600 - Bežné výdavky	58 693,00	63 165,69	62 688,34	106,81	99,24
700 - Kapitálové výdavky	0,00	0,00	0,00	0,00	0,00

Príjmy Útulku v Baškovciach tvoria: príjmy z ubytovania a príjmy z dobropisov.
 Vlastné príjmy boli vo výške 3 385,99 € z toho:
 príjmy od prijímateľov za soc. služby: 2 186,26€.

6.3 Prehľad o stave majetku k 31.12.2021

1. Dlhodobý hmotný majetok /v €

Názov	Účet	Riadok súvahy	Obstaráv. cena k 01.01.2021	Prírastky +	Úbytky -	Presuny + / -	Obstaráv. cena k 31.12.2021	Zostatková hodnota 31.12.2021
Pozemky	031	012	18 674,92	0,0	0	0	18 674,92	18 674,92
Stavby	021	015	353 635,10	0,00	0	0	353 635,10	143 773,14
Samostatné hnutelné veci a súbory hnut. vecí	022	016	74 895,98	6 000,00	0	0	80 895,98	17 580,45
Dopravné prostriedky	023	017	59 184,56		0	0	59 184,56	10 380,07
Spolu			506 390,56	6 000,00	0,00	0	512 390,56	190 408,58

2. Obežný majetok

Položka zásob	Riadok súvahy	Hodnota v € k 1.1. 2021	Prírastky +	Úbytky -	Hodnota v € k 31.12. 2021
Materiál	35	12 380,48	60 688,07	56 549,48	16 519,07
112					
Spolu		12 380,48	60 688,07	56 549,48	16 519,07

3. Drobný hmotný majetok na podsúvahových účtoch

Položka zásob	Riadok súvahy	Hodnota v € k 1.1. 2021	Prírastky		Úbytky		Hodnota v € k 31.12. 2021
			+	-	-	-	
DHM v používaní 771		253 307,93	7 813,11		23 699,87	269 194,69	
Spolu		253 307,93	7 813,11		23 699,87	269 194,69	

6.4 Ročná účtovná uzávierka za rok 2021

Ročná účtovná závierka má štandardnú štruktúru podľa zákona o účtovníctve v platnom znení a v súlade s opatreniami a pokynmi Košického samosprávneho kraja.

V zmysle opatrenia MF SR č. MF/017353/2017-352 boli organizáciou ANIMA – DSS predložené účtovné a finančné výkazy odboru financií Košického samosprávneho kraja, ktorý ich prostredníctvom systému Štátnej pokladnice predkladá Ministerstvu financií SR v elektronickej forme.

V elektronickej aj tlačovej forme boli predložené nasledovné výkazy:

- **FIN 1-12** – Finančný výkaz o plnení rozpočtu subjektu verejnej správy,
- **Ú_ROPO SFOV 1-01** – Súvaha,
- **Ú_ROPO SFOV 1-01** – Výkaz ziskov a strát,
- **FIN 02-04, FIN 3-04, FIN 04-04, FIN 05-04, FIN 06-04,** – Finančné výkazy , o prírástkoch a úbytku vybraných pohľadávok a záväzkov subjektu verejnej správy.

6.4.1 Poznámky k 31.12.2021

Čl. I

Všeobecné údaje

1. Identifikačné údaje účtovnej jednotky

a)	
Názov účtovnej jednotky	ANIMA – Domov sociálnych služieb
Sídlo účtovnej jednotky	A. Kmeť'a č.2, 071 01 Michalovce
IČO	31954723
Dátum zriadenia	01.02.1994
Spôsob zriadenia	Zriaďovacia listina
Názov zriaďovateľa	Košický samosprávny kraj
Sídlo zriaďovateľa	Námestie Maratónu mieru 1, Košice
b) Právny dôvod na zostavenie účtovnej	X riadna

závierky	mimoriadna
c) Účtovná jednotka je súčasťou konsolidovaného celku	<input checked="" type="checkbox"/> áno <input type="checkbox"/> nie
d) Účtovná jednotka je súčasťou súhrnného celku verejnej správy	<input checked="" type="checkbox"/> áno <input type="checkbox"/> nie

2. Opis činnosti účtovnej jednotky

Hlavná činnosť účtovnej jednotky	Sociálna starostlivosť
----------------------------------	------------------------

3. Informácie o štatutárnych zástupcoch a o organizačnej štruktúre účtovnej jednotky

Štatutárny zástupca (meno a priezvisko) Funkcia	PhDr. Natália Kurciková, poverená riadením od 01.01.2021 do 30.06.2021
Štatutárny zástupca (meno a priezvisko) Funkcia	PaedDr. Štefan Čarný poverený riadením od 01.07.2021
Priemerný počet zamestnancov počas účtovného obdobia	31,9
Počet zamestnancov ku dňu, ku ktorému sa zostavuje účtovná závierka účtovnej jednotky z toho:	32
- počet vedúcich zamestnancov	6
Organizačná štruktúra účtovnej jednotky:	Úsek riaditeľa Ekonomický úsek Prevádzkový úsek Stravovací úsek Ošetrovateľský úsek Opatrovateľský úsek Úsek sociálnej práce Úsek sociálnej rehabilitácie Útulok Michalovce Útulok Baškovce 79 Služba včasnej intervencie
- rozpočtové organizácie zriadené účtovnou jednotkou (počet)	
- príspevkové organizácie zriadené účtovnou jednotkou (počet)	
- neziskové organizácie založené/zriadené účtovnou jednotkou (počet)	
- právnické osoby založené účtovnou jednotkou (počet)	

Čl. II

Informácie o účtovných zásadách a účtovných metódach

1. Účtovná závierka je zostavená za splnenia predpokladu nepretržitého pokračovania účtovnej jednotky vo svojej činnosti

áno nie

2. Zmeny účtovných metód a účtovných zásad

Účtovná jednotka zmenila účtovné metódy, účtovné zásady oproti predchádzajúcemu účtovnému obdobiu

áno nie

Ak áno:

Druh zmeny	Dôvod zmeny	Vplyv zmeny na hodnotu majetku, záväzkov, vlastného imania a výsledku hospodárenia	Peňažné vyjadrenie

3. Spôsob ocenenia jednotlivých položiek

Položky	Spôsob oceňovania
a) dlhodobý nehmotný majetok nakupovaný	obstarávacou cenou
b) dlhodobý nehmotný majetok vytvorený vlastnou činnosťou	vlastnými nákladmi
c) dlhodobý hmotný majetok nakupovaný	obstarávacou cenou
d) dlhodobý hmotný majetok vytvorený vlastnou činnosťou	vlastnými nákladmi
e) dlhodobý nehmotný majetok a dlhodobý hmotný majetok získaný bezodplatne	reálnou hodnotou
f) dlhodobý finančný majetok	obstarávacou cenou
g) zásoby nakupované	obstarávacou cenou
h) zásoby vytvorené vlastnou činnosťou	vlastnými nákladmi
i) zásoby získané bezodplatne	reálnou hodnotou
j) pohľadávky	menovitou hodnotou
k) krátkodobý finančný majetok	menovitou hodnotou
l) časové rozlíšenie na strane aktív	náklady budúcich období a príjmy budúcich období sa vykazujú vo výške, ktorá je potrebná na dodržanie zásady vecnej a časovej súvislosti s účtovným obdobím.
m) záväzky, vrátane dlhopisov, pôžičiek a úverov	menovitou hodnotou
n) rezervy	oceňujú sa v očakávanej výške záväzku
o) časové rozlíšenie na strane pasív	výdavky budúcich období a výnosy budúcich období sa vykazujú vo výške, ktorá je potrebná na dodržanie

	zásady vecnej a časovej súvislosti s účtovným obdobím.
p) deriváty pri nadobudnutí	obstarávacou cenou

4. Spôsob zostavenia odpisového plánu pre dlhodobý majetok, doba odpisovania, sadzby odpisov a odpisové metódy pri stanovení účtovných odpisov

Odpisy dlhodobého nehmotného majetku a dlhodobého hmotného majetku sú stanovené tak, že sa vychádza z predpokladanej doby jeho užívania a predpokladaného priebehu jeho opotrebenia. Odpisovať sa začína odo dňa jeho zaradenia do používania.

Účtovná jednotka zaraďuje majetok do odpisových skupín v zmysle zákona č.595/2003 Z. z. o dani z príjmov v znení neskorších predpisov.

Predpokladaná doba užívania a odpisové sadzby sú stanovené vnútorným predpisom:

Odpisová skupina	Predpokladaná doba používania v rokoch	Ročná odpisová sadzba v %
1	4	25
2	6	16,67
3	8	12,5
4	12	8,33
5	20	5
6	40	2,5

Drobný nehmotný majetok od 0,00 Eur do 2400,00 Eur, ktorý podľa vnútorného predpisu účtovnej jednotky nie je dlhodobým nehmotným majetkom sa účtuje pri obstaraní do nákladov na účet 518 - Ostatné služby.

Drobný hmotný majetok od 0,00 Eur do 1700,00 Eur, ktorý podľa vnútorného predpisu účtovnej jednotky nie je dlhodobým hmotným majetkom sa účtuje ako zásoby.

5. Zásady pre zohľadnenie zníženia hodnoty majetku.

Prechodné zníženie hodnoty majetku sa vyjadruje opravnou položkou.

Účtovná jednotka tvorila opravné položky k

- | | | |
|-------------------------------------|-----|---|
| - odpisovanému dlhodobému majetku | áno | X |
| nie | | |
| - neodpisovanému dlhodobému majetku | áno | X |
| nie | | |
| - nedokončeným investíciám | áno | X |
| nie | | |
| - dlhodobému finančnému majetku | áno | X |
| nie | | |
| - zásobám | áno | X |
| nie | | |
| - pohľadávkam | áno | X |
| nie | | |

6. Zásady pre vykazovanie transferov.

O nároku na dotácie zo štátneho rozpočtu sa účtuje, ak je takmer isté, že sa splnia všetky podmienky súvisiace s dotáciou a súčasne, že sa dotácia poskytne.

Bežný transfer

- prijatý od cudzích subjektov - sa zúčtuje do výnosov vo vecnej a časovej súvislosti s nákladmi

- prijatý od zriaďovateľa - sa zúčtuje do výnosov vo vecnej a časovej súvislosti s výdavkami
- poskytnutý cudzím subjektom - sa zúčtuje do nákladov po splnení podmienok
- poskytnutý vlastným subjektom - sa zúčtuje do nákladov pri poskytnutí transferu

Kapitálový transfer

- prijatý od cudzích subjektov - sa zúčtuje do výnosov vo vecnej a časovej súvislosti s nákladmi (napr. s odpismi, s opravnou položkou, so zostatkovou hodnotou vyradeného dlhodobého majetku).
- prijatý od zriaďovateľa - sa zúčtuje do výnosov vo vecnej a časovej súvislosti s nákladmi (napr. s odpismi, s opravnou položkou, so zostatkovou hodnotou vyradeného dlhodobého majetku).
- poskytnutý cudzím subjektom - sa zúčtuje do nákladov po splnení podmienok.
- poskytnutý vlastným subjektom - sa zúčtuje do nákladov vo vecnej a časovej súvislosti s nákladmi účtovanými v organizáciách v zriaďovateľskej pôsobnosti obce/mesta.

7. Spôsob prepočtu údajov v cudzích menách na menu euro.

Majetok a záväzky vyjadrené v cudzej mene sa ku dňu uskutočnenia účtovného prípadu prepočítavajú na menu euro referenčným výmenným kurzom určeným a vyhláseným Európskou centrálnou bankou alebo Národnou bankou Slovenska v deň predchádzajúci dňu uskutočnenia účtovného prípadu.

Na ocenenie prírastku cudzej meny nakúpenej za euro sa použije kurz, za ktorý bola táto cudzia mena nakúpená.

Na úbytok rovnakej cudzej meny v hotovosti alebo z devízového účtu sa na prepočet cudzej meny na eurá použije referenčný výmenný kurz určený a vyhlásený Európskou centrálnou bankou alebo Národnou bankou Slovenska v deň predchádzajúci dňu uskutočnenia účtovného prípadu.

Majetok a záväzky vyjadrené v cudzej mene (okrem prijatých a poskytnutých preddavkov) sa ku dňu, ku ktorému sa zostavuje účtovná závierka, prepočítavajú na menu euro referenčným výmenným kurzom určeným a vyhláseným Európskou centrálnou bankou alebo Národnou bankou Slovenska v deň, ku ktorému sa zostavuje účtovná závierka, a účtujú sa s vplyvom na výsledok hospodárenia.

Prijaté a poskytnuté preddavky v cudzej mene prostredníctvom účtu vedeného v tejto cudzej mene sa prepočítavajú na menu euro referenčným výmenným kurzom určeným a vyhláseným Európskou centrálnou bankou alebo Národnou bankou Slovenska v deň predchádzajúci dňu uskutočnenia účtovného prípadu. Ku dňu, ku ktorému sa zostavuje účtovná závierka, sa už neprepočítavajú.

Prijaté a poskytnuté preddavky v cudzej mene na účet zriadený v eurách a z účtu zriadeného v eurách sa prepočítavajú na menu euro kurzom, za ktorý boli tieto hodnoty nakúpené alebo predané. Ku dňu, ku ktorému sa zostavuje účtovná závierka, sa už neprepočítavajú.

Čl. III
Informácie o údajoch na strane aktív súvahy

A Neobežný majetok

1. Dlhodobý nehmotný majetok a dlhodobý hmotný majetok

a) prehľad o pohybe dlhodobého majetku (tabuľka č.1)

Textová časť k tabuľke č.1

Na účte 021 nie je vykázaný pohyb.

Na účte 022 je vykázaný prírastok na účte 022 v sume 6 000 €, ktorý vznikol zaradením majetku – elektrického konvektomatu do užívania.

Spôsob a výška poistenia dlhodobého nehmotného majetku a dlhodobého hmotného majetku

Spôsob poistenia	Výška poistenia
Poistenie majetku zabezpečuje Úrad Košického samosprávneho kraja	

b) opis a hodnota dlhodobého majetku vo vlastníctve účtovnej jednotky alebo v správe účtovnej jednotky

Majetok, ku ktorému má účtovná jednotka vlastnícke právo	Suma
Pozemky	18 674,92
Budovy, stavby	353 635,10
Stroje, prístroje, zariadenia, inventár	80 895,98
Dopravné prostriedky	59 184,56
Obstaranie dlhodobého hmotného majetku	55 833,15
Majetok v správe účtovnej jednotky /RO,PO/	568 223,71 €

B Obežný majetok

1. Zásoby

a) spôsob a výška poistenia zásob

Druh zásob	Spôsob poistenia	Výška poistenia
Zásoby nie sú poistené		

2. Pohľadávky

a) opis významných pohľadávok podľa jednotlivých položiek súvahy

Pohľadávky	Riadok súvahy	Hodnota pohľadávok	Opis
Pohľadávky z nedaňových príjmov	68	5 155,09	Pohľadávky za poskytované sociálne služby klientom DSS
Pohľadávky z nedaňových príjmov	68	349,45	Pohľadávky stravné zamestnanci DSS,

Pohľadávky z nedaňových príjmov	68	71,85	Pohľadávky ŠK Zemplín
Spolu		5 576,39	

b) pohľadávky podľa **dobu splatnosti** (riadky 048 a 060 súvahy) - tabuľka č.4
Textová časť k tabuľke č.4
318 - Pohľadávky vo výške 4.383,23 EUR sú v lehote splatnosti
318 - Pohľadávky vo výške 1.193,16 EUR sú po lehote splatnosti

c) pohľadávky podľa **zostatkovej doby splatnosti** (riadky 048 a 060 súvahy) - tabuľka č.4
Textová časť k tabuľke č.4
318 - Pohľadávky vo výške 4.383,23 EUR sú so zostatkovou dobou splatnosti do 1 roka
318 - Pohľadávky vo výške 1.193,17 EUR sú so zostatkovou dobou splatnosti do 3 rokov

3. Finančný majetok

a) opis významných zložiek **krátkodobého finančného majetku**

Krátkodobý finančný majetok	Zostatok k 31.12.2021
Ceniny	537,55
Bankové účty	53.284,15
Spolu	53.821,70

4. Časové rozlíšenie

Významné položky časového rozlíšenia **nákladov budúcich období a príjmov budúcich období**

Opis jednotlivých významných položiek časového rozlíšenia	Zostatok k 31.12.2021	Zostatok k 31.12.2020
Náklady budúcich období spolu z toho:	330,94	322,64
Webhostingové služby	44,47	37,75
Mediater – telef. zoznam	32,15	0,00
Komunálna poisťovňa	187,32	0,00
IVES s r.o.	0,00	49,79
Verlag Dashofer s.r.o.	0,00	235,10

Čl. IV

Informácie o údajoch na strane pasív súvahy

A **Vlastné imanie** - tabuľka č.5

Názov položky	Opis jednotlivých položiek a opis zmien jednotlivých položiek vlastného imania, najmä zmeny oceňovacích rozdielov, opravy významných chýb minulých rokov
Nevysporiadaný výsledok hospodárenia minulých rokov	Výsledky hospodárenia za jednotlivé účtovné obdobia
Výsledok hospodárenia	Výsledok hospodárenia za rok 2021 - strata

B Závazky

1. Závazky podľa doby splatnosti

a) záväzky podľa **doby splatnosti** (riadky 140 a 151 súvahy) - tabuľka č.8

Textová časť k tabuľke č. 8

472 - Závazky zo sociálneho fondu vo výške 843,44 €

b) záväzky podľa **zostatkovej doby splatnosti** (riadky 140 a 151 súvahy) - tabuľka č.8

Textová časť k tabuľke č.8

Tabuľku tvoria záväzky s dobou splatnosti do 1 roka

c) **popis významných položiek záväzkov**

Závazok	Hodnota záväzku k 31.12.2021 v €	Hodnota záväzku k 31.12.2020 v €	Opis
321 - Dodávatelia	2 024,94	1 250,42	Dodaný tovar
379 - Iné záväzky	858,09	1 187,06	Zrážky zamestnanco v za 12/2021
331 - Zamestnanci	20 449,32	20 449,32	Výplaty za 12/2021
336 - Zúčtovanie s orgánmi sociálneho poistenia a zdravotného poistenia	17 474,72	13 698,33	Výplaty za 12/2021
342 - Ostatné priame dane	3 783,83	2 252,43	Výplaty za 12/2021
372 - Transfery a ostatné zúčtovanie	2 610,59	2 610,59	Dary
472 - Závazky zo sociálneho fondu	843,44	611,87	Stav sociálneho fondu

2. Časové rozlíšenie

a) popis významných položiek časového rozlíšenia výdavkov budúcich období a výnosov budúcich období

Popis významnej položky časového rozlíšenia	Zostatok k 31.12.2021	Zostatok k 31.12.2020
Výdavky budúcich období spolu z toho:	0	0
Výnosy budúcich období spolu z toho:	29 193,97	24 951,08

b) informácia o **prijatých kapitálových transferoch** zaúčtovaných na účte 384

Kapitálový transfer	Stav k 31.12.2021	Stav k 31.12.2020
	23 299,28	24 951,08

Čl. V
Informácie o výnosoch a nákladoch

1. Výnosy - popis a výška významných položiek výnosov

Popis /číslo účtu a názov/	Suma k 31.12.2021	Suma k 31.12.2020
a) tržby za vlastné výkony a tovar		
602 - Tržby z predaja služieb z toho	50 051,36	43 682,93
tržby z predaja služieb od prijímateľov	49 509,45	43 023,28
- tržby z predaja služieb - vedľajšie hospodárstvo	110,59	465,25
- tržby z predaja nadštandardných služieb	431,32	194,40
-		
b) zmena stavu vnútroorganizačných zásob		
c) aktívacia		
624 - Aktivácia DHM		
d) daňové a colné výnosy a výnosy z poplatkov		
632 - Daňové výnosy samosprávy		
- podielové dane		
- daň z nehnuteľností		
- daň za psa		
-		
633 - Výnosy z poplatkov		
- správne poplatky		
- KO a DSO		
-		
e) finančné výnosy		
661 - Tržby z predaja CP		
- predaj akcií		
662 - Úroky	6,06	7,11
668 - Ostatné finančné výnosy	11,93	2,40
-		
f) mimoriadne výnosy		
672 - Náhrady škôd		
g) výnosy z transferov a rozpočtových príjmov v obciach, VÚC a v RO a PO zriadených obcou alebo VÚC		
691 - Výnosy z bežných transferov z rozpočtu obce, VÚC	605 507,95	529 464,61
- bežný transfer na školský klub		
- bežný transfer na školskú jedáleň		
-		
692 - Výnosy z kapitálových transferov z rozpočtu obce, VÚC	11 206,20	11 276,00
- zúčtovanie kapitálového transferu zriaďovateľa		
693 - Výnosy samosprávy z bežných transferov zo ŠR	51 359,35	15 581,06

- bežný transfer na -		
694 - Výnosy samosprávy z kapitálových transferov zo ŠR - zúčtovanie kapitálového transferu zo ŠR	1 251,80	2 046,38
695 - Výnosy samosprávy z bežných transferov od EÚ -		
696 - Výnosy samosprávy z kapitálových transferov od EÚ - zúčtovanie kapitálového transferu od EÚ		
697 - Výnosy samosprávy z bežných transferov od ostatných subjektov mimo verejnej správy -	0,00	0,00
698 - Výnosy samosprávy z kapitálových transferov od ostatných subjektov mimo verejnej správy - zúčtovanie kapitálového transferu od ostatných subjektov mimo verejnej správy	400,00	400,00
699 - Výnosy samosprávy z odvodu rozpočtových príjmov - zinkasované príjmy RO		
h) ostatné výnosy		
644 - Zmluvné pokuty, penále a úroky z omeškania		
645 - Ostatné pokuty, penále a úroky z omeškania		
648 - Ostatné výnosy -	467,20	292,27
i) zúčtovanie rezerv, opravných položiek, časového rozlíšenia		

2. Náklady - popis a výška významných položiek nákladov

Popis /číslo účtu a názov/	Suma k 31.12.2021	Suma k 31.12.2020
a) spotrebované nákupy		
501 - Spotreba materiálu	57 239,56	49 065,15
502 - Spotreba energie	30 681,22	30 195,14
- elektrická energia	12 409,61	9 354,89
- voda	2 844,45	2 107,10
- plyn	15 427,16	30 195,14
-		
b) služby	47 326,36	19 728,88

511 - Opravy a udržiavanie	32	4 719,56
- oprava telekomunikačnej techniky	277,58	
- oprava výpočtovej techniky		295,20
- oprava prevádzkových strojov	295,20	659,36
- oprava budov, objektov	1 031,12	
- oprava dopravných prostriedkov	26 690,73	636,11
- revízie a preskúšanie strojov	275,74	3 128,89
	4 279,99	
512 - Cestovné	38,70	186,48
513 - Náklady na reprezentáciu		
-		
518 - Ostatné služby	15 010,08	14 822,84
- školenia, kurzy, semináre	1 554,00	1 039,80
- nájomné budov, objektov	50,82	203,28
- nájomné prevádzkových strojov	152,46	214,55
- dopravné,	137,40	1,00
- parkovné		
- telefón, (pevné linky)	803,51	849,50
- mobilné telefóny	648,00	666,56
- internet	234,18	249,00
- poštovné	434,45	340,20
- udržiavanie software – pravidelne	143,59	658,80
- software (programové vybavenie)	360,00	240,00
- konzultačné služby a školenia	20,00	
- iné služby výpočtovej techniky	24,00	191,40
- znalecké posudky, projekty		
- stočné	3 513,64	2 787,00
- likvidácia odpadu	919,68	279,60
- upratovanie, čistenie, deratizácia	673,20	1 031,76
- iné ostatné služby	5 249,95	6 003,62
c) osobné náklady	516 576,43	443 046,09
521 - Mzdové náklady	368 387,52	315 692,47
524 - Záonné sociálne náklady	127 362,23	108 316,36
525 - Ostatné sociálne náklady DDS	5 609,73	4 513,15
527 - Záonné sociálne náklady	15 216,95	14 524,11
d) dane a poplatky	8,71	8,71
532 - Daň z nehnuteľností	8,71	8,71
538 - Ostatné dane a poplatky		
e) odpisy, rezervy a opravné položky		
551 - Odpisy DNM a DHM	12 858,00	15 248,20
- odpisy z vlastných zdrojov		14 253,30
- odpisy z cudzích zdrojov		997,90
553 - Tvorba ostatných rezerv		
-		
558 - Tvorba ostatných opravných položiek		
- k daňovým pohľadávkam		
- k nedaňovým pohľadávkam		
f) finančné náklady	94,70	366,52

561 - Predané CP a podiely		
562 - Úroky		
568 - Ostatné finančné náklady	94,70	366,52
-		
g) mimoriadne náklady		
572 - Škody		
h) náklady na transfery a náklady z odvodov príjmov	50 585,01	73 192,83
584 - Náklady na transfery z rozpočtu obce, VÚC do RO, PO zriadených obcou alebo VÚC		
- bežný transfer xxx		
- zúčtovanie kapitálového transferu u zriaďovateľa		
585 - Náklady na transfery z rozpočtu obce, VÚC ostatným subjektom verejnej správy		
- bežný transfer xxx		
586 - Náklady na transfery z rozpočtu obce, VÚC subjektov mimo verejnej správy		
- bežný transfer xxx		
587 - Náklady na ostatné transfery		
- bežný transfer xxx		
588 - Náklady z odvodu príjmov	45 008,62	65 848,30
- predpis odvodu príjmov RO		
589 - Náklady z budúceho odvodu príjmov	5 576,39	7 344,53
- predpis budúceho odvodu príjmov RO		
i) ostatné náklady		
541 - ZC predaného DNM a DHM		
544 - Zmluvné pokuty, penále a úroky z omeškania		
545 - Ostatné pokuty, penále a úroky z omeškania		
546 - Odpis pohľadávky		
-		
548 - Ostatné náklady na prevádzkovú činnosť	0,00	0,00
-		
549 - Manká a škody		
-		
j) dane z príjmov	1,00	1,14
591 - Splatná daň z príjmov	1,00	1,14

Čl. VI
Informácie o údajoch na podsúvahových účtoch

1. Majetok a záväzky zabezpečené derivátmi

Popis významných položiek majetku a záväzkov	Hodnota majetku	Forma zabezpečenia
771 - DHM v používaní - hmotný majetok	263 765,74	

2. Ďalšie informácie

Významné položky	Hodnota	Účet
Prenajatý majetok	5 428,95	781
Majetok prijatý do úschovy		
Odpísané pohľadávky		
Prísne zúčtovateľné tlačivá		
Materiál v skladoch civilnej ochrany		
Prijaté depozitá a hypotéky		
Iné		

Čl. VII
Informácie o rozpočte a hodnotenie plnenia rozpočtu

Informácie o rozpočte a hodnotenie plnenia rozpočtu

Rozpočet rozpočtovej organizácie bol schválený Zastupiteľstvom Košického samosprávneho kraja dňa 15.12.2020 uznesením č. 480/2020

Zmeny rozpočtu:

- prvá zmena schválená dňa 12.02.2021 rozpočtové opatrenie B1
- druhá zmena schválená dňa 18.02.2021 rozpočtové opatrenie B2
- tretia zmena schválená dňa 17.08.2021 rozpočtové opatrenie B3
- štvrtá zmena schválená dňa 09.09.2021 rozpočtové opatrenie K1
- piata zmena schválená dňa 10.11.2021 rozpočtové opatrenie B4
- šiesta zmena schválená dňa 25.11.2021 rozpočtové opatrenie B5
- siedma zmena schválená dňa 06.12.2021 rozpočtové opatrenie B6
- ôsma zmena schválená dňa 09.12.2021 rozpočtové opatrenie B7
- deviata zmena schválená dňa 14.12.2021 rozpočtové opatrenie B8
- desiatu zmena schválená dňa 27.12.2021 rozpočtové opatrenie B9.

Čl. VIII

Informácie o skutočnostiach, ktoré nastali po dni, ku ktorému sa zostavuje účtovná zvierka do dňa zostavenia účtovnej zvierky

Po 31. decembri 2021 nenastali také udalosti, ktoré by si vyžadovali zverejnenie alebo vykázanie v účtovnej zavierke za rok 2021. Upozorňujeme ale na skutočnosť pokračovania šírenia ochorenia COVID - 19, čo má negatívny vplyv na fungovanie zariadenia sociálnych služieb

6.4.2 Súvaha k 31.12.2021

Úč ROPO SFOV 1-01 - AKTÍVA 12 2021 070						
AKTÍVA						
OvZP						070
Typ organizácie						RO
Štruktúra						
Ozn.	Strana aktív	Č.riadku	Bežné Brutto	úct. Korekcia	obdobie Netto	Bezpr.pred.úč.obd Netto
#	Spolu majetok r. 002 + r. 033 + r. 110 + r. 114	001	644471,82	321981,98	322489,84	639 297,44
A.	Neobežný majetok r. 003 + r. 011 + r. 024	002	568223,72	321981,98	246241,74	562 223,72
A.I.	Dlhodobý nehmotný majetok súčet (r. 004 až 010)	003	0,00	0,00	0,00	0,00
A.I.1.	Aktivované náklady na vývoj (012) - (072+091AÚ)	004	0,00	0,00	0,00	0,00
A.I.2.	Softvér (013) - (073+091AÚ)	005	0,00	0,00	0,00	0,00
A.I.3.	Oceniteľné práva (014) - (074+091AÚ)	006	0,00	0,00	0,00	0,00
A.I.4.	Drobný dlhodobý nehmotný majetok (018) - (078+091AÚ)	007	0,00	0,00	0,00	0,00

A.I.5.	Ostatný dlhodobý nehmotný majetok (019) - (079+091AÚ)	008	0,00	0,00	0,00	0,00
A.I.6.	Obstaranie dlhodobého nehmotného majetku (041) - (093)	009	0,00	0,00	0,00	0,00
A.I.7.	Poskytnuté preddavky na dlhodobý nehmotný majetok (051) - (0	010	0,00	0,00	0,00	0,00
A.II.	Dlhodobý hmotný majetok súčet (r. 012 až 023)	011	568223,72	321981,98	246241,74	562 223,72
A.II.1.	Pozemky (031) - (092AÚ)	012	18674,93	0,00	18674,93	18 674,93
A.II.2.	Umelecké diela a zbierky (032) - (092AÚ)	013	0,00	0,00	0,00	0,00
A.II.3.	Predmety z drahých kovov (033) - (092AÚ)	014	0,00	0,00	0,00	0,00
A.II.4.	Stavby (021) - (081+092AÚ)	015	353635,10	209861,96	143773,14	353 635,10
A.II.5.	Samostatné hnutelné veci a súbory hnutelných vecí (022) - (0	016	80895,98	63315,53	17580,45	74 895,98
A.II.6.	Dopravné prostriedky (023) - (083+092AÚ)	017	59184,56	48804,49	10380,07	59 184,56
A.II.7.	Pestovateľské celky trvalých porastov (025) - (085+092AÚ)	018	0,00	0,00	0,00	0,00
A.II.8.	Základné stádo a ťažné zvieratá (026) - (086+092AÚ)	019	0,00	0,00	0,00	0,00
A.II.9.	Drobný dlhodobý hmotný majetok (028) - (088+092AÚ)	020	0,00	0,00	0,00	0,00
A.II.10.	Ostatný dlhodobý hmotný majetok (029) - (089+092AÚ)	021	0,00	0,00	0,00	0,00
A.II.11.	Obstaranie dlhodobého hmotného majetku (042) - (094)	022	55833,15	0,00	55833,15	55 833,15
A.II.12.	Poskytnuté preddavky na dlhodobý hmotný majetok (052) - (095	023	0,00	0,00	0,00	0,00
A.III.	Dlhodobý finančný majetok súčet (r. 025 až 032)	024	0,00	0,00	0,00	0,00

A.III.1.	Podielové cenné papiere a podiely v dcérskej účtovnej jednot	025	0,00	0,00	0,00	0,00
A.III.2.	Podielové cenné papiere a podiely v spoločnosti s podstatným	026	0,00	0,00	0,00	0,00
A.III.3.	Realizovateľné cenné papiere (063) - (096AÚ)	027	0,00	0,00	0,00	0,00
A.III.4.	Dlhové cenné papiere držané do splatnosti (065) - (096AÚ)	028	0,00	0,00	0,00	0,00
A.III.5.	Pôžičky účtovnej jednotke v konsolidovanom celku (066) - (09	029	0,00	0,00	0,00	0,00
A.III.6.	Ostatné pôžičky (067) - (096AÚ)	030	0,00	0,00	0,00	0,00
A.III.7.	Ostatný dlhodobý finančný majetok (069) - (096AÚ)	031	0,00	0,00	0,00	0,00
A.III.8.	Obstaranie dlhodobého finančného majetku (043) - (096AÚ)	032	0,00	0,00	0,00	0,00
B.	Obežný majetok r. 034 + r. 040 + r. 048+ r. 060 + r. 085+ r.	033	75917,16	0,00	75917,16	76 751,08
B.I.	Zásoby súčet (r. 035 až 039)	034	16519,07	0,00	16519,07	12 380,48
B.I.1.	Materiál (112 + 119) - (191)	035	16519,07	0,00	16519,07	12380,48
B.I.2.	Nedokončená výroba a polotovary (121 + 122) - (192 + 193)	036	0,00	0,00	0,00	0,00
B.I.3.	Výrobky (123) - (194)	037	0,00	0,00	0,00	0,00
B.I.4.	Zvieratá (124) - (195)	038	0,00	0,00	0,00	0,00
B.I.5.	Tovar (132 + 139) - (196)	039	0,00	0,00	0,00	0,00
B.II.	Zúčtovanie medzi subjektami verejnej správy súčet (r. 041 až	040	0,00	0,00	0,00	0,00
B.II.1.	Zúčtovanie odvodov príjmov rozpočtových organizácií do rozpo	041	0,00	0,00	0,00	0,00

B.II.2.	Zúčtovanie transferov štátneho rozpočtu (353AÚ)	042	0,00	0,00	0,00	0,00
B.II.3.	Zúčtovanie transferov rozpočtu obce a vyššieho územného celk	043	0,00	0,00	0,00	0,00
B.II.4.	Zúčtovanie transferov zo štátneho rozpočtu v rámci konsolido	044	0,00	0,00	0,00	0,00
B.II.5.	Ostatné zúčtovanie rozpočtu obce a vyššieho územného celku (045	0,00	0,00	0,00	0,00
B.II.6.	Zúčtovanie transferov zo štátneho rozpočtu iným subjektom (3	046	0,00	0,00	0,00	0,00
B.II.7.	Zúčtovanie transferov medzi subjektami verejnej správy (359A	047	0,00	0,00	0,00	0,00
B.III.	Dlhodobé pohľadávky súčet (r. 049 až 059)	048	0,00	0,00	0,00	0,00
B.III.1.	Odberatelia (311AÚ) - (391AÚ)	049	0,00	0,00	0,00	0,00
B.III.2.	Zmenky na inkaso (312AÚ) - (391AÚ)	050	0,00	0,00	0,00	0,00
B.III.3.	Pohľadávky za eskontované cenné papiere (313AÚ) - (391AÚ)	051	0,00	0,00	0,00	0,00
B.III.4.	Ostatné pohľadávky (315AÚ) - (391AÚ)	052	0,00	0,00	0,00	0,00
B.III.5.	Pohľadávky voči zamestnancom (335AÚ) - (391AÚ)	053	0,00	0,00	0,00	0,00
B.III.6.	Pohľadávky voči združeniu (369AÚ) - (391AÚ)	054	0,00	0,00	0,00	0,00
B.III.7.	Pohľadávky a záväzky z pevných termínových operácií (373AÚ)	055	0,00	0,00	0,00	0,00
B.III.8.	Pohľadávky z nájmu (374AÚ) - (391AÚ)	056	0,00	0,00	0,00	0,00

B.III.9.	Pohľadávky z vydaných dlhopisov (375AÚ) - (391AÚ)	057	0,00	0,00	0,00	0,00
B.III.10.	Nakúpené opcie (376AÚ) - (391AÚ)	058	0,00	0,00	0,00	0,00
B.III.11.	Iné pohľadávky (378AÚ) - (391AÚ)	059	0,00	0,00	0,00	0,00
B.IV.	Krátkodobé pohľadávky súčet (r. 061 až 084)	060	5576,39	0,00	5576,39	23 555,15
B.IV.1.	Odberatelia (311AÚ) - (391AÚ)	061	0,00	0,00	0,00	0,00
B.IV.2.	Zmenky na inkaso (312AÚ) - (391AÚ)	062	0,00	0,00	0,00	0,00
B.IV.3.	Pohľadávky za eskontované cenné papiere (313AÚ) - (391AÚ)	063	0,00	0,00	0,00	0,00
B.IV.4.	Poskytnuté prevádzkové preddavky (314AÚ) - (391AÚ)	064	0,00	0,00	0,00	0,00
B.IV.5.	Ostatné pohľadávky (315AÚ) - (391AÚ)	065	0,00	0,00	0,00	3 590,50
B.IV.6.	Pohľadávky z nedaňových rozpočtových príjmov (316AÚ) - (391A	066	0,00	0,00	0,00	0,00
B.IV.7.	Pohľadávky z daňových a colných rozpočtových príjmov (317AÚ)	067	0,00	0,00	0,00	0,00
B.IV.8.	Pohľ.z nedaňových príjmov obcí a VUC a RO zriadených obcou a	068	5576,39	0,00	5576,39	3 686,17
B.IV.9.	Pohľadávky z daňových príjmov obcí a vyšších územných celkov	069	0,00	0,00	0,00	0,00
B.IV.10.	Pohľadávky voči zamestnancom (335AÚ) - (391AÚ)	070	0,00	0,00	0,00	110,00
B.IV.11.	Zúčtovanie s orgánmi sociálneho poistenia a zdravotného pois	071	0,00	0,00	0,00	0,00

B.IV.12	Daň z príjmov (341) - (391AÚ)	072	0,00	0,00	0,00	0,00
B.IV.13	Ostatné priame dane (342) - (391AÚ)	073	0,00	0,00	0,00	0,00
B.IV.14	Daň z pridanej hodnoty (343) - (391AÚ)	074	0,00	0,00	0,00	0,00
B.IV.15	Ostatné dane a poplatky (345) - (391AÚ)	075	0,00	0,00	0,00	0,00
B.IV.16	Pohľadávky voči združeniu (369AÚ) - (391AÚ)	076	0,00	0,00	0,00	0,00
B.IV.17	Pohľadávky a záväzky z pevných termínovaných operácií (373AÚ)	077	0,00	0,00	0,00	0,00
B.IV.18	Pohľadávky z nájmu (374AÚ) - (391AÚ)	078	0,00	0,00	0,00	0,00
B.IV.19	Pohľadávky z vydaných dlhopisov (375AÚ) - (391AÚ)	079	0,00	0,00	0,00	0,00
B.IV.20	Nakúpené opcie (376AÚ) - (391AÚ)	080	0,00	0,00	0,00	0,00
B.IV.21	Iné pohľadávky (378AÚ) - (391AÚ)	081	0,00	0,00	0,00	16 168,48
B.IV.22	Spojovací účet pri združení (396)	082	0,00	0,00	0,00	0,00
B.IV.23	Zúčtovanie s Európskymi spoločenstvami (371AÚ)- (391AÚ)	083	0,00	0,00	0,00	0,00
B.IV.24	Transfery a ostatné zúčtovanie so subjektami mimo verejnej s	084	0,00	0,00	0,00	0,00
B.V.	Finančné účty súčet (r. 086 až 097)	085	53821,70	0,00	53821,70	40 815,45
B.V.1.	Pokladnica (211)	086	0,00	0,00	0,00	0,00
B.V.2.	Ceniny (213)	087	537,55	0,00	537,55	5,85
B.V.3.	Bankové účty (221AÚ +/- 261)	088	52786,52	0,00	52786,52	40 497,93
B.V.4.	Účty v bankách s dobou viazanosti dlhšou ako jeden rok (221A)	089	497,63	0,00	497,63	311,67

B.V.5.	Výdavkový rozpočtový účet (222)	090	0,00	0,00	0,00	0,00
B.V.6.	Príjmový rozpočtový účet (223)	091	0,00	0,00	0,00	0,00
B.V.7.	Majetkové cenné papiere na obchodovanie(251) - (291AÚ)	092	0,00	0,00	0,00	0,00
B.V.8.	Dlhové cenné papiere na obchodovanie (253) - (291AÚ)	093	0,00	0,00	0,00	0,00
B.V.9.	Dlhové cenné papiere so splatnosťou do jedného roka držané d	094	0,00	0,00	0,00	0,00
B.V.10.	Ostatné realizovateľné cenné papiere (257) - (291AÚ)	095	0,00	0,00	0,00	0,00
B.V.11.	Obstaranie krátkodobého finančného majetku (259) - (291AÚ)	096	0,00	0,00	0,00	0,00
B.V.12.	Účty štátnej pokladnice (účtová skupina 28)	097	0,00	0,00	0,00	0,00
B.VI.	Poskytnuté návratné finančné výpomoci dlhodobé súčet (r. 099)	098	0,00	0,00	0,00	0,00
B.VI.1.	Poskytnuté návratné finančné výpomoci subjektom v rámci kons	099	0,00	0,00	0,00	0,00
B.VI.2.	Poskytnuté návratné finančné výpomoci ostatným subjektom ver	100	0,00	0,00	0,00	0,00
B.VI.3.	Poskytnuté návratné finančné výpomoci podnikateľským subjekt	101	0,00	0,00	0,00	0,00
B.VI.4.	Poskytnuté návratné finančné výpomoci ostatným organizáciám	102	0,00	0,00	0,00	0,00
B.VI.5.	Poskytnuté návratné finančné výpomoci fyzickým osobám (277AÚ)	103	0,00	0,00	0,00	0,00
B.VII.	Poskytnuté návratné finančné výpomoci krátkodobé súčet (r. 1	104	0,00	0,00	0,00	0,00

B.VII.1.	Poskytnuté návratné finančné výpomoci subjektom v rámci kons	105	0,00	0,00	0,00	0,00
B.VII.2.	Poskytnuté návratné finančné výpomoci ostatným subjektom ver	106	0,00	0,00	0,00	0,00
B.VII.3.	Poskytnuté návratné finančné výpomoci podnikateľským subjekt	107	0,00	0,00	0,00	0,00
B.VII.4.	Poskytnuté návratné finančné výpomoci ostatným organizáciám	108	0,00	0,00	0,00	0,00
B.VII.5.	Poskytnuté návratné finančné výpomoci fyzickým osobám (277AÚ	109	0,00	0,00	0,00	0,00
C.	Časové rozlíšenie r. 111 až r. 113	110	330,94	0,00	330,94	322,64
C.1.	Náklady budúcich období (381)	111	330,94	0,00	330,94	322,64
C.2.	Komplexné náklady budúcich období (382)	112	0,00	0,00	0,00	0,00
C.3.	Príjmy budúcich období (385)	113	0,00	0,00	0,00	0,00
D.	Vzťahy k účtom klientov štátnej pokladnice (účtová skupina 2	114	0,00	0,00	0,00	0,00
#	KONTROLNÉ ČÍSLO súčet (r. 001 až 114)	888	2 577 556,34	1 287 927,92	1 289 628,42	2 556 867,12

Úč ROPO SFOV 1-01 - Pasíva 12 2021 070		
OvZP	070	
PASÍVA		
Typ organizácie RO		
Štruktúra		

Ozn.	STRANA PASÍV	Č.riadku	Bežné účtovné obdobie	Bezprostredne predchádzajúce účt.obdobie
#	VLASTNÉ IMANIE A ZÁVÄZKY r. 116 + r. 126 + r. 180 + r. 183	115	322 489,84	330 173,46
A.	Vlastné imanie súčet r. 117 + r. 120 + r. 123	116	9 467,93	11 458,55
A.I.	Oceňovacie rozdiely súčet (r. 118 + r. 119)	117	0,00	0,00
A.I.1.	Oceňovacie rozdiely z precenenia majetku a záväzkov (+/-) 414	118	0,00	0,00
A.I.2.	Oceňovacie rozdiely z kapitálových účastín (+/-) 415)	119	0,00	0,00
A.II.	Fondy súčet (r. 121 + r. 122)	120	0,00	0,00
A.II.1.	Zákonný rezervný fond (421)	121	0,00	0,00
A.II.2.	Ostatné fondy (427)	122	0,00	0,00
A.III.	Výsledok hospodárenia (+/-) súčet (r. 124 až 125)	123	9 467,93	11 458,55
A.III.1.	Nevysporiadaný výsledok hospodárenia minulých rokov (+/-) 428	124	11 458,55	13 105,15
A.III.2.	VH za účtovné obdobie (+/-) r. 001 - (r. 117 + r. 120 + r.124	125	-1990,62	-1 646,60
B.	Záväzky súčet r. 127 + r. 132 + r. 140 + r. 151 + r. 173	126	283 827,94	293 763,83
B.I.	Rezervy súčet (r. 128 až 131)	127	0,00	0,00
B.I.1.	Rezervy zákonné dlhodobé (451AÚ)	128	0,00	0,00
B.I.2.	Ostatné rezervy (459AÚ)	129	0,00	0,00
B.I.3.	Rezervy zákonné krátkodobé (323AÚ, 451AÚ)	130	0,00	0,00
B.I.4.	Ostatné krátkodobé rezervy (323AÚ, 459AÚ)	131	0,00	0,00
B.II.	Zúčtovanie medzi subjektami verejnej správy (r. 133 až r. 13	132	228 518,85	251 703,81
B.II.1.	Zúčtovanie odvodov príjmov RO do rozpočtu zriaďovateľa (351A	133	5 576,39	7 386,67
B.II.2.	Zúčtovanie transferov štátneho rozpočtu (353AÚ)	134	0,00	0,00
B.II.3.	Zúčtovanie transferov rozpočtu obce a vyššieho územného celk	135	222 942,46	228 148,66
B.II.4.	Zúčtovanie transferov zo štátneho rozpočtu v rámci konsolido	136	0,00	0,00

B.II.5.	Ostatné zúčtovanie rozpočtu obce a vyššieho územného celku (137	0,00	16 168,48
B.II.6.	Zúčtovanie transferov zo štátneho rozpočtu iným subjektom (3	138	0,00	0,00
B.II.7.	Zúčtovanie transferov medzi subjektami verejnej správy (359A	139	0,00	0,00
B.III.	Dlhodobé záväzky súčet (r. 141 až 150)	140	843,44	611,87
B.III.1.	Ostatné dlhodobé záväzky (479)	141	0,00	0,00
B.III.2.	Dlhodobé prijaté preddavky (475AÚ)	142	0,00	0,00
B.III.3.	Dlhodobé zmenky na úhradu (478AÚ)	143	0,00	0,00
B.III.4.	Záväzky zo sociálneho fondu (472)	144	843,44	611,87
B.III.5.	Záväzky z nájmu (474AÚ)	145	0,00	0,00
B.III.6.	Dlhodobé nevyfakturované dodávky (476AÚ)	146	0,00	0,00
B.III.7.	Pohľadávky a záväzky z pevných termínových operácií (373AÚ)	147	0,00	0,00
B.III.8.	Predané opcie (377AÚ)	148	0,00	0,00
B.III.9.	Iné záväzky (379AÚ)	149	0,00	0,00
B.III.10.	Vydané dlhopisy dlhodobé (473AÚ) - (255AÚ)	150	0,00	0,00
B.IV.	Krátkodobé záväzky súčet (r. 152 až 172)	151	54 465,65	41 448,15
B.IV.1.	Dodávatelia (321)	152	2 024,94	1 250,42
B.IV.2.	Zmenky na úhradu (322, 478AÚ)	153	0,00	0,00
B.IV.3.	Prijaté preddavky (324, 475AÚ)	154	0,00	0,00
B.IV.4.	Ostatné záväzky (325, 479AÚ)	155	0,00	0,00
B.IV.5.	Nevyfakturované dodávky (326, 476AÚ)	156	0,00	0,00
B.IV.6.	Záväzky z nájmu (474AÚ)	157	0,00	0,00
B.IV.7.	Pohľadávky a záväzky z pevných termínových operácií (373AÚ)	158	0,00	0,00
B.IV.8.	Predané opcie (377AÚ)	159	0,00	0,00
B.IV.9.	Iné záväzky (379AÚ)	160	858,09	1 187,06
B.IV.10.	Záväzky z upísaných nesplatených cenných papierov a vkladov	161	0,00	0,00
B.IV.11.	Záväzky voči združeniu (368)	162	0,00	0,00
B.IV.12.	Zamestnanci (331)	163	27 713,48	20 449,32

B.IV.13.	Ostatné záväzky voči zamestnancom (333)	164	0,00	0,00
B.IV.14.	Zúčtovanie s orgánmi sociálneho poistenia a zdravotného pois	165	17 474,72	13 698,33
B.IV.15.	Daň z príjmov (341)	166	0,00	0,00
B.IV.16.	Ostatné priame dane (342)	167	3 783,83	2 252,43
B.IV.17.	Daň z pridanej hodnoty (343)	168	0,00	0,00
B.IV.18.	Ostatné dane a poplatky (345)	169	0,00	0,00
B.IV.19.	Spojovací účet pri združení(396AÚ)	170	0,00	0,00
B.IV.20.	Zúčtovanie s Európskymi spoločenstvami (371AÚ)	171	0,00	0,00
B.IV.21.	Transfery a ostatné zúčtovanie so subjektami mimo verejnej s	172	2 610,59	2 610,59
B.V.	Bankové úvery a výpomoci súčet (r. 174 až 179)	173	0,00	0,00
B.V.1.	Bankové úvery dlhodobé (461AÚ)	174	0,00	0,00
B.V.2.	Bežné bankové úvery (461AÚ 221 AÚ 231, 232)	175	0,00	0,00
B.V.3.	Vydané dlhopisy krátkodobé (473AÚ, 241) - (255AÚ)	176	0,00	0,00
B.V.4.	Ostatné krátkodobé finančné výpomoci (249)	177	0,00	0,00
B.V.5.	Prijaté návratné finančné výpomoci od subjektov verejnej spr	178	0,00	0,00
B.V.6.	Prijaté návratné finančné výpomoci od subjektov verejnej spr	179	0,00	0,00
C.	Časové rozlíšenie r. 181 + r. 182	180	29 193,97	24 951,08
C.1.	Výdavky budúcich období (383)	181	0,00	0,00
C.2.	Výnosy budúcich období (384)	182	29 193,97	24 951,08
D.	Vzťahy k účtom klientov štátnej pokladnice (účtová skupina 2	183	0,00	0,00
#	KONTROLNÉ ČÍSLO súčet (r. 115 až 183)	999	1 264 746,63	1 299 035,96

6.4.3 Výkazy ziskov a strát

Vo výkaze sú vykazované náklady a výnosy bežného účtovného obdobia roku 2021 a bezprostredne predchádzajúceho obdobia roku 2020

Výkaz ziskov a strát k 31.12.2021

Úč ROPO SFOV 2-01 - Nákl. 12 2021 070						
ID Riadku výkazu						
OvZP		070				
Typ organizácie		RO				
Stĺpce						
Č.úctu/sk	Náklady	Č.riadku	Bežné	účtovné	obdobie	Bezprostredne predchádzajúce účtovné obdobie
			Hlavná činnosť	Podnikateľská činnosť	Spolu	
50	Spotrebované nákupy (r.2 až 5)	001	87920,78	0,00	87920,78	79 260,29
501	Spotreba materiálu	002	57239,56	0,00	57239,56	49 065,15
502	Spotreba energie	003	30681,22	0,00	30681,22	30 195,14
503	Spotreba ostatných neskladovateľných dodávok	004	0,00	0,00	0,00	0,00
504	Predaný tovar	005	0,00	0,00	0,00	0,00
51	Služby (r.7 až 10)	006	47326,36	0,00	47326,36	19 661,61
511	Opravy a udržiavanie	007	32277,58	0,00	32277,58	4 719,56
512	Cestovné	008	38,70	0,00	38,70	186,48
513	Náklady na reprezentáciu	009	0,00	0,00	0,00	0,00
518	Ostatné služby	010	15010,08	0,00	15010,08	14 755,57
52	Osobné náklady (r.12 až 16)	011	523437,18	0,00	523437,18	443 797,09
521	Mzdové náklady	012	375248,27	0,00	375248,27	315 692,47
524	Zákonné sociálne poistenie	013	127362,23	0,00	127362,23	108 316,36
525	Ostatné sociálne poistenie	014	5609,73	0,00	5609,73	4 513,15
527	Zákonné sociálne náklady	015	15216,95	0,00	15216,95	14 524,11

528	Ostatné sociálne náklady	016	0,00	0,00	0,00	751,00
53	Dane a poplatky (r.18 až 20)	017	8,71	0,00	8,71	8,71
531	Daň z motorových vozidiel	018	0,00	0,00	0,00	0,00
532	Daň z nehnuteľnosti	019	8,71	0,00	8,71	8,71
538	Ostatné dane a poplatky	020	0,00	0,00	0,00	0,00
54	Ostatné náklady na prevádzkovú činnosť (r.22 až 28)	021	20,73	0,00	20,73	0,00
541	Zostatková cena predaného DNHM a DHM	022	0,00	0,00	0,00	0,00
542	Predaný materiál	023	0,00	0,00	0,00	0,00
544	Zmluvné pokuty, penále a úroky z omeškania	024	0,00	0,00	0,00	0,00
545	Ostatné pokuty, penále a úroky z omeškania	025	20,73	0,00	20,73	0,00
546	Odpis pohľadávky	026	0,00	0,00	0,00	0,00
548	Ostatné náklady na prevádzkovú činnosť	027	0,00	0,00	0,00	0,00
549	Manká a škody	028	0,00	0,00	0,00	0,00
55	Odpisy,rezervy a opr.pol.z prev.a fin.č.a zúčt.čas.rozl.(30+	029	12858,00	0,00	12858,00	13 722,38
551	Odpisy DINM a DIHM	030	12858,00	0,00	12858,00	13 722,38
#	Rezervy a opravné položky z prev.č.(r.32 až 35)	031	0,00	0,00	0,00	0,00
552	Tvorba zákonných rezerv z prev.č.	032	0,00	0,00	0,00	0,00
553	Tvorba ostatných rezerv z prev.činnosti	033	0,00	0,00	0,00	0,00
557	Tvorba zákonných opravných pol.z prev.č.	034	0,00	0,00	0,00	0,00
558	Tvorba ostatných opravných pol.z prev.č.	035	0,00	0,00	0,00	0,00
#	Rezervy a opravné položky z finančnej činnosti (r.37+ 38)	036	0,00	0,00	0,00	0,00
554	Tvorba rezerv z finančnej činnosti	037	0,00	0,00	0,00	0,00
559	Tvorba opravných položiek z finančnej činnosti	038	0,00	0,00	0,00	0,00

555	Zúčtovanie komplexných nákladov budúcich období	039	0,00	0,00	0,00	0,00
56	Finančné náklady (r.41 až 48)	040	94,70	0,00	94,70	300,77
561	Predané cenné papiere a podiely	041	0,00	0,00	0,00	0,00
562	Úroky	042	0,00	0,00	0,00	0,00
563	Kurzové straty	043	0,00	0,00	0,00	0,00
564	Náklady na precenenie cenných papierov	044	0,00	0,00	0,00	0,00
566	Náklady na krátkodobý finančný majetok	045	0,00	0,00	0,00	0,00
567	Náklady na derivátové operácie	046	0,00	0,00	0,00	0,00
568	Ostatné finančné náklady	047	94,70	0,00	94,70	300,77
569	Manká a škody na finančnom majetku	048	0,00	0,00	0,00	0,00
57	Mimoriadne náklady (r.50 až 53)	049	0,00	0,00	0,00	0,00
572	Škody	050	0,00	0,00	0,00	0,00
574	Tvorba rezerv	051	0,00	0,00	0,00	0,00
578	Ostatné mimoriadne náklady	052	0,00	0,00	0,00	0,00
579	Tvorba opravných položiek	053	0,00	0,00	0,00	0,00
58	Náklady na transf. a nákl.z odvodu príj.(r.55 až 63)	054	50585,01	0,00	50585,01	47 647,31
581	Nákl.na transf.zo ŠR do št.RO a PO	055	0,00	0,00	0,00	0,00
582	Nákl.na transf.zo ŠR ost.subj.VS	056	0,00	0,00	0,00	0,00
583	Nákl.na transf.zo ŠR subj. mimo VS	057	0,00	0,00	0,00	0,00
584	Nákl.na transf.rozp.obce/VÚC do RO a PO zriad.obcou/VÚC	058	0,00	0,00	0,00	0,00
585	Nákl.na transf.z rozp.obce/VÚC ostatným subj.VS	059	0,00	0,00	0,00	0,00
586	Nákl.na transf.z rozp.obce/VÚC subj.mimo VS	060	0,00	0,00	0,00	0,00
587	Náklady na ostatné transfery	061	0,00	0,00	0,00	0,00

588	Náklady z odvodu príjmov	062	45008,62	0,00	45008,62	40 260,64
589	Náklady z budúceho odvodu príjmov	063	5576,39	0,00	5576,39	7 386,67
#	Účt.sk.50-58 celkom (r.1+6+11+17+21+29+40+49+54)	064	0,00	0,00	0,00	604 398,16
#	Kontrolné číslo súčet (r.1 až 64)	994	2 166 754,41	0,00	2 166 754,41	1 813 194,48

Úč ROPO SFOV 2-01 - Výnosy 12 2021 070

ID Riadku výkazu	
OvZP	70
Typ organizácie	RO
Stĺpce	

Č.úctu /sk	Výnosy, daň z príjmov a výsledok hospodárenia	Č.riadku	Bežn	účtovné	obdobie	Bezprostredne predchádzajúce účtovné obdobie
			Hlavná činnosť	Podnikateľská činnosť	Spolu	
60	Tržby za vlastné výkony a tovar (r.66 až 68)	065	50051,36	0,00	50051,36	43 682,93
601	Tržby za vlastné výrobky	066	0,00	0,00	0,00	0,00
602	Tržby z predaja služieb	067	50051,36	0,00	50051,36	43 682,93
604	Tržby za tovar	068	0,00	0,00	0,00	0,00
61	Zmena stavu vnútroorganizačných zásob (r.70 až 73)	069	0,00	0,00	0,00	0,00
611	Zmena stavu nedokončenej výroby	070	0,00	0,00	0,00	0,00
612	Zmena stavu polotovarov	071	0,00	0,00	0,00	0,00
613	Zmena stavu výrobkov	072	0,00	0,00	0,00	0,00
614	Zmena stavu zvierat	073	0,00	0,00	0,00	0,00
62	Aktivácia (r.75 až 78)	074	0,00	0,00	0,00	0,00

621	Aktivácia materiálu a tovaru	075	0,00	0,00	0,00	0,00
622	Aktivácia vnútroorganizačných služieb	076	0,00	0,00	0,00	0,00
623	Aktivácia dlhodobého nehmotného majetku	077	0,00	0,00	0,00	0,00
624	Aktivácia dlhodobého hmotného majetku	078	0,00	0,00	0,00	0,00
63	Daňové a colné výnosy a výnosy z poplatkov (r.80 až 82)	079	0,00	0,00	0,00	0,00
631	Daňové a colné výnosy štátu	080	0,00	0,00	0,00	0,00
632	Daňové výnosy samosprávy	081	0,00	0,00	0,00	0,00
633	Výnosy z poplatkov	082	0,00	0,00	0,00	0,00
64	Ostatné výnosy z prevádzkovej činnosti (r.84 až 89)	083	467,20	0,00	467,20	292,27
641	Tržby z predaja DINM a DIHM	084	0,00	0,00	0,00	0,00
642	Tržby z predaja materiálu	085	0,00	0,00	0,00	0,00
644	Zmluvné pokuty, penále a úroky z omeškania	086	0,00	0,00	0,00	0,00
645	Ostatné pokuty, penále a úroky z omeškania	087	0,00	0,00	0,00	0,00
646	Výnosy z odpísaných pohľadávok	088	0,00	0,00	0,00	0,00
648	Ostatné výnosy z prevádzkovej činnosti	089	467,20	0,00	467,20	292,27
65	Zúčt.rezerv a opr.pol.z prev.a fin.č.a zúčt.čas.rozl.(r.91+9	090	0,00	0,00	0,00	0,00
#	Zúčt.rezerv a opr.pol.z prev.č.(r.92 až 95)	091	0,00	0,00	0,00	0,00
652	Zúčt.zákonných rezerv z prev.č.	092	0,00	0,00	0,00	0,00
653	Zúčt.ostatných rezerv z prev.č.	093	0,00	0,00	0,00	0,00
657	Zúčt.zákonných opr.pol.z prev.č.	094	0,00	0,00	0,00	0,00
658	Zúčt.ost.opr.pol.z prev.č.	095	0,00	0,00	0,00	0,00
#	Zúčt.rezerv a opr.pol.z fin.č.(r.97 + 98)	096	50051,36	0,00	50051,36	0,00
654	Zúčt. rezerv z fin.č.	097	0,00	0,00	0,00	0,00
659	Zúčt.opr.pol.z fin.č.	098	0,00	0,00	0,00	0,00
655	Zúčt.komplexných nákl.budúcich období	099	0,00	0,00	0,00	0,00

66	Finančné výnosy (r.101 až 108)	100	0,00	0,00	0,00	9,51
661	Tržby z predaja cenných papierov a podielov	101	17,99	0,00	17,99	0,00
662	Úroky	102	0,00	0,00	0,00	7,11
663	Kurzové zisky	103	6,06	0,00	6,06	0,00
664	Výnosy z precenenia cenných papierov	104	0,00	0,00	0,00	0,00
665	Výnosy z dlhodobého finančného majetku	105	0,00	0,00	0,00	0,00
666	Výnosy z krátkodobého finančného majetku	106	0,00	0,00	0,00	0,00
667	Výnosy z derivátových operácií	107	0,00	0,00	0,00	0,00
668	Ostatné finančné výnosy	108	0,00	0,00	0,00	2,40
67	Mimoriadne výnosy (r.110 až 113)	109	11,93	0,00	11,93	0,00
672	Náhrady škôd	110	0,00	0,00	0,00	0,00
674	Zúčtovanie rezerv	111	0,00	0,00	0,00	0,00
678	Ostatné mimoriadne výnosy	112	0,00	0,00	0,00	0,00
679	Zúčtovanie opravných položiek	113	0,00	0,00	0,00	0,00
68	Výnosy z transf.a rozp.prij.v št.ROaPO(r.115 až 123)	114	0,00	0,00	0,00	0,00
681	Výnosy z bež.transf.zo ŠR	115	0,00	0,00	0,00	0,00
682	Výnosy z kap.transf.zo ŠR	116	0,00	0,00	0,00	0,00
683	Výnosy z bež.transf.od ost.subj.VS	117	0,00	0,00	0,00	0,00
684	Výnosy z kap.transf.od ost.subj.VS	118	0,00	0,00	0,00	0,00
685	Výnosy z bež.transf.od ES	119	0,00	0,00	0,00	0,00
686	Výnosy z kap.transf.od ES	120	0,00	0,00	0,00	0,00
687	Výnosy z bež.transf.od ost.subj.mimo VS	121	0,00	0,00	0,00	0,00
688	Výnosy z kap.transf.od ost.subj.mimo VS	122	0,00	0,00	0,00	0,00
689	Výnosy z odvodu rozpočtových príjmov	123	0,00	0,00	0,00	0,00
69	Výnosy z tr.a rozp.prij.v obc.,VÚC a v ROaPO zr.obcou/VÚC(r.	124	669725,30	0,00	669725,30	558 768,05

691	Výnosy z bež.tr.z rozp.obce/VÚC v ROaPO zr.obcou/VÚC	125	605507,95	0,00	605507,95	529 464,61
692	Výnosy z kap.tr.z rozp.obce/VÚC v ROaPO zr.obcou/VÚC	126	11206,20	0,00	11206,20	11 276,00
693	Výnosy samospr.z bež.tr.zo ŠR a od iných subj.VS	127	51359,35	0,00	51359,35	15 581,06
694	Výnosy samospr.z kap.tr.zo ŠR a od iných subj.VS	128	1251,80	0,00	1251,80	2 046,38
695	Výnosy samospr.z bež.tr.od ES	129	0,00	0,00	0,00	0,00
696	Výnosy samospr.z kap.tr.od ES	130	0,00	0,00	0,00	0,00
697	Výnosy samospr.z bež.tr.od ost.subj.mimo VS	131	0,00	0,00	0,00	0,00
698	Výnosy samospr.z kap.tr.od ost.subj.mimo VS	132	400,00	0,00	400,00	400,00
699	Výnosy samospr.z odvodu rozpočtových príjmov	133	0,00	0,00	0,00	0,00
#	Účt. tr.6 celkom (r.65+69+74+79+83+90+100+109+114+124)	134	720261,85	0,00	720261,85	602752,76
#	Výsledok hospodárenia pred zdanením (r.134 - r.64) (+/-)	135	-1989,62	0,00	-1989,62	-1645,40
591	Splatná daň z príjmov	136	1,00	0,00	1,00	1,20
595	Dodatočne platená daň z príjmov	137	0,00	0,00	0,00	0,00
#	Výsledok hosp.po zdanení r. 135 -(r.136,137) (+/-)	138	-1990,62	0,00	-1990,62	-1646,60
#	Kontrolné číslo súčet (r.65 až 138)	995	2 164 766,79	0,00	2 164 766,79	1 811 551,48

6.4.4 Doplnujúce informácie k účtovnej závierke

Účtovná závierka ANIMA – DSS za rok 2021 nebola overená auditorom.

Účtovníctvo je spracovávané programom WINIBEU – integrovaný balík ekonomických úloh pod systémom Windows. Z WinIBEU sú VUCnetom prenášané dáta (t. j. účtovné závierky) do Zberného portálu KSK. Zberný portál zabezpečuje zber definovaných dát z organizácii v zriaďovateľskej pôsobnosti KSK. Definované dáta – účtovné závierky sa v KSK konsolidujú, prechádzajú automatickou, účtovnou a rozpočtovou kontrolou. Prekontrolované účtovné závierky slúžia pre tvorbu CSV výkazov pre informačný systém Štátnej pokladnice.

6.4.5 Sponzoring

Zostatok na účte darov a grantov k 01.01.2021 predstavoval čiastku: 2 610,59 €

z toho:

1. Slovenská katolícka jednota humanitárna pomoc – USA - vylepšenie podmienok a udržiavanie prevádzky : **133,64 €**
2. Tepláreň Košice podpora činnosti ZNB Baškovce: **39,37 €**
3. Farnosť Bežovce podpora činnosti ZNB Baškovce: **156,00 €**
4. Farnosť Bunkovce podpora činnosti ZNB Baškovce: **84,70 €**
5. Nafta a. s. Bratislava na prevádzku DSS: **360,00 €**
6. Zamestnanci spoloč. Nafta a. s. darčeky pre deti: **209,80 €**
7. Ladislav Buchlák Michalovce spríjemnenie pobytu prij. soc. služby: **36,10 €**
8. Obec Čečehov športové podujatie: **200,00 €**
9. GEO Slovakia spríjemnenie pobytu klientov: **250,00 €**
10. ORT Humenné s. r. o. spríjemnenie pobytu klientov: **500,00 €**
11. Gabriel Zahorčák spríjemnenie pobytu klientov: **500,00 €**
12. 4.C trieda Gymnázia P. Horova Spoločenská akcia pre klientov: **200,00 €**

Zostatok k 31.12.2021 2 610,59 €

z toho :

ANIMA – DSS	2 330,52 €
Útulok Baškovce	280,07 €

Finančné prostriedky boli účelovo viazané k zmluvám o poskytnutí daru.

7. STRAVOVANIE

Stravovací úsek :

- V plnom rozsahu zabezpečuje stravovanie pre prijímateľov a zamestnancov ANIMA – DSS Michalovce.
- Verejné obstarávanie pre potreby zariadenia.
- Zabezpečuje stravovanie pre cudzích stravníkov.

Stredisko	Raňajky	Desiata	Obed	Olovrant	Večera
Anima – DSS	877	3542	4648	2114	891
Cudzí stravníci	0	0	448	0	0
Zamestnanci	0	0	3694	0	0
Detský letný tábor	0	0	178	0	0
Spolu	877	3542	8968	2114	891

- Počet všetkých odobratých porcií za rok 2021 je **16 392**

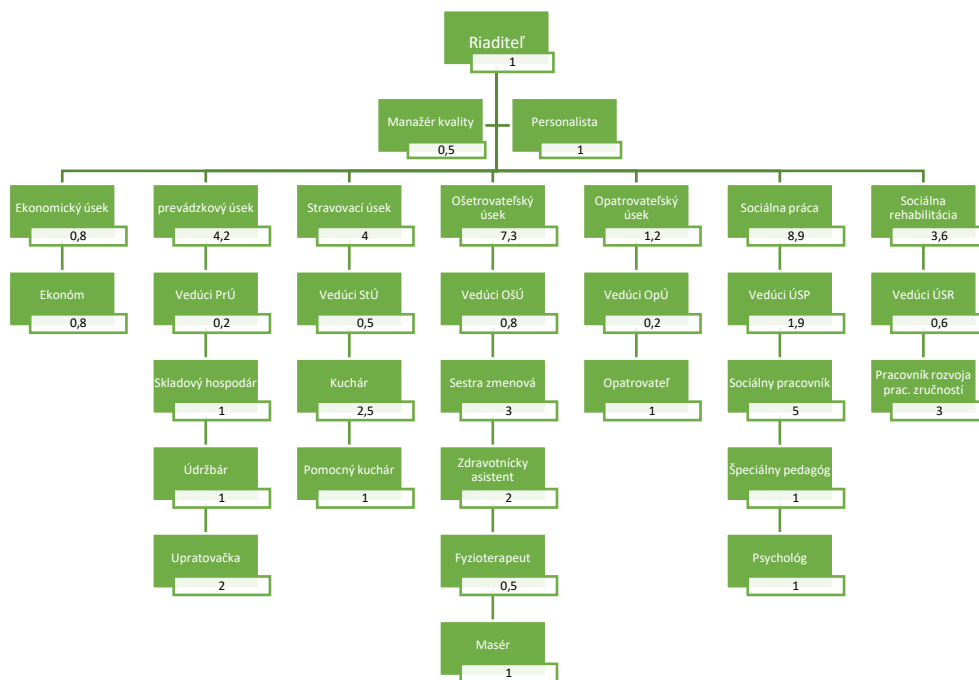
Počet odobratých porcií za jednotlivé roky :

- V roku 2020 20 470
- V roku 2019 40 490
- V roku 2018 61 221
- V roku 2017 59 790
- V roku 2016 55 866
- V roku 2015 47 684

8. ORGANIZAČNÁ ŠTRUKTÚRA, PERSONALISTIKA

Organizačná štruktúra :

Platná od 01.11.2021



Zmeny:

- preradenie 2 zamestnancov z pozície opatrovateľ na sestru zmenová
- preradenie 2 zamestnancov z pozície opatrovateľ na zdravotnícky asistent
- zníženie pracovného úväzku 1 Vedúci SÚ na pracovný úväzok 0,5 a súčasne zníženie pracovného úväzku 1 Kuchár na 0,5 a tým doplnenie pracovnej pozície Sestra zmenová
- preradenie Vedúci útulku Michalovce – Sociálny pracovník na pracovnú pozíciu Sociálny pracovník
- vytvorenie úsekov Ošetrovateľský, opatrovateľský, Sociálna práca a úsek Sociálna rehabilitácia
- Preradenie pracovnej pozície Zdravotná sestra (1) na pracovnú pozíciu Vedúca ošÚ – Hlavná sestra (0,8 úväzok) a Vedúca OpÚ (0,2 úväzok)
- Rozdelenie pracovnej pozície Vedúci ekonomicko – prevádzkového úseku – Ekonom (1) na doplnenú pracovnú pozíciu Vedúci prevádzkového úseku (0,25) a pracovnú pozíciu Ekonom (0,75) na Ekonomickom úseku
- zmena názvu pracovnej pozície Údržbár, kurič na pracovnú pozíciu Údržbár
- zmena názvu pracovnej pozície Hospodár na pracovnú pozíciu Skladový hospodár.

Celkový počet zamestnancov: 32,5

Vzdelanie: VŠ 1. stupeň – 6 zamestnancov
 VŠ 2. stupeň – 9 zamestnancov
 ZŠ – 1 zamestnanec
 SŠ bez maturity – 4 zamestnanci
 SŠ s maturitou – 12 zamestnancov

Projekt UPSVaR: „Pracuj, zmeň svoj život“ ukončený v roku 2021 – 3 zamestnanci

Dohody počas roka 2021:

DoVP – 3

Do PČ – 3

Počet podaných žiadostí o zamestnanie: 85 žiadostí (prevažne mailom)

Uzavreté PP: 2 zamestnanci

Uzavreté PP na zástupovanie počas PN: 2 zamestnanci

Ukončené PP: 2 zamestnanci

Celkový objem vyplatených miezd: 368 388 eur

9. CIELE A AKTIVITY ZARIADENIA PRE ROK 2022

ANIMA – DSS má snahu neustále skvalitňovať svoje služby a výkon odborných činností vo všetkých organizačných zložkách. roku 2022 sme sa zameriavali najmä na nasledovné ciele:

Aktivita	Plnenie aktivity/popis/výstupy/indikátory
Vyhodnocovať (ne)plnenie zásad etického kódexu.	Popis aktivity: Prostredníctvom cielených aktivít vzdelávať prijímateľov SS o ich právach a právom chránených záujmoch (1x štvrťročne) v súvislosti s ľudskými právami zdravotne postihnutých osôb. Výstupy: Správa z vyhodnotenia etického kódexu 1 x ročne.
- Pracovať s ľudskými zdrojmi- osobné hodnotiace pohovory so zamestnancami. - Spracovávať plán vzdelávania zamestnancov.	Popis aktivity: Zisťovanie spokojnosti zamestnancov s dôrazom na úroveň komunikácie, riadenia, informovanosti, motivácie, vrátane vyhodnotenia správy z uskutočnených pohovorov. Výstupy: - Správy z hodnotiacich pohovorov 1 x ročne. - Plán vzdelávania zamestnancov 1 x ročne.

<p>Využívanie modulu IS Cygnus.</p>	<p>Popis aktivity:</p> <p>Rozšírenie používania modulu pre všetkých zamestnancov ÚSOK, denné záznamy o úkonoch ošetrovateľských a opatrovateľských, zaznamenávanie dochádzky prijímateľov, odobratej stravy a služieb, výpočet a záznamy úhrad za sociálnu službu. Rozšírenie vedenia evidencie zdravotných záznamov a sociálneho spisu prijímateľov. Výstupov zo systému používať pre potreby prezentácie zariadenia a zjednodušenia spracovania štatistických údajov DSS.</p> <p>Výstupy:</p> <ul style="list-style-type: none"> - Kontrola vedenia záznamov vedúcim zamestnancom 1 x štvrťročne.
<p>Zostavenie multidisciplinárneho tímu na úseku starostlivosti o klienta.</p>	<p>Popis aktivity:</p> <p>Snaha o skvalitnenia kooperácie činnosti na plnení individuálnych plánov prijímateľov SS. Tím pracuje 1 x v mesiaci, podľa potreby aj častejšie. Multidisciplinárny tím nadväzuje na princíp práce kľúčového pracovníka a rozširuje záber vykonaných činností a opatrení. Počiatočnú spoluprácu môžeme hodnotiť pozitívne, v prospech prijímateľov SS.</p> <p><u>Členovia tímu:</u> vedúci pracovník ÚSOK, zdravotník, sociálny pracovník a kľúčový pracovník.</p> <p>Výstupy:</p> <ul style="list-style-type: none"> - Zostavený multidisciplinárny tím. - hodnotenie pracovných činností na plnenie individuálnych plánov prijímateľov SS 1 x v mesiaci, - záznamy z hodnotenia.
<p>Podporovať prácu kľúčových pracovníkov pri riešení potrieb prijímateľov SS.</p>	<p>Popis aktivity:</p> <p>Zaškolenie nových zamestnancov ako kľúčových pracovníkov.</p> <p>Výstupy:</p> <ul style="list-style-type: none"> - Počet realizovaných školení.
<p>Pokračovať v poskytovaní nadštandardných činností a udržiavať ich využitie (fyzioterapia, masáže, strava).</p>	<p>Nadštandardné činnosti sú poskytované verejnosti a prijímateľom.</p>

<p>Poskytovať informácie, vzdelávacie aktivity a poradenstvo rodinným príslušníkom prijímateľov SS.</p>	<p>Popis aktivity:</p> <ul style="list-style-type: none"> - Uskutočňovať individuálne konzultácie s rodinou. - Možnosť využitia poradenstva/odbornej konzultácie s interným psychológom z oblasti výchovy, vzdelávania, psychomotorického vývoja dieťaťa a jeho správania. - Uskutočňovať svojpomocné rodičovské skupiny (workshopy, besedy, diskusie, prednášky). <p>Výstupy:</p> <ul style="list-style-type: none"> - Počet zrealizovaných individuálnych a skupinových konzultácií (svojpomocné rodičovské stretnutia) s rodinnými príslušníkmi prijímateľa SS. - Záznamy z individuálnych a skupinových konzultácií.
<p>Zaviesť plánované riadenie rizík.</p>	<p>Popis aktivity:</p> <ul style="list-style-type: none"> - Vedieť správne získavať informácie k riadeniu rizík z externých, ako aj interných zdrojov, vedieť ich správne interpretovať a zaznamenávať. - Vedieť správne používať metódy a nástroje diagnostik, testov a nástrojov meraní a analýz príčin a dopadov rizík vo vzťahu ku prijímateľovi SS. - Vedieť identifikovať skupinu opatrení vo vzťahu ku organizácii: <ul style="list-style-type: none"> - infraštruktúry, - personálu, - odborných a podporných procesov, - osôb v kontakte s prijímateľom SS (rodinní príslušníci, ostatní prijímatelia SS...). - Vedieť reagovať na identifikované riziko vypracovaním a realizáciou preventívnych a nápravných opatrení na zabezpečenie bezpečnosti a ochrany zdravia prijímateľov SS a personálu. <p>Výstupy:</p> <ul style="list-style-type: none"> - Zavedený dokumentačný systém, ktorý umožňuje efektívne riadiť riziká. - Zaškolení zamestnanci v oblasti riadenia rizík v sociálnych službách.

	<ul style="list-style-type: none"> - Aplikácia metód a nástrojov diagnostik, testov a nástrojov meraní a analýz príčin a dopadov rizík vo vzťahu ku prijímateľovi SS.
<p>Zabezpečenie vyššej miery informačnej bezpečnosti a ochrany údajov.</p>	<p><u>Popis aktivity:</u></p> <ul style="list-style-type: none"> - Prisúdenie roly a zodpovednosti za pravidelné kontrolovanie, monitorovanie a plnenie procesu informačnej bezpečnosti oprávnenej fyzickej alebo právnickej osobe, ktorá disponuje potrebnými odbornými vedomosťami na vykonávanie dohľadu nad ochranou osobných údajov. - Poverenie interného zamestnanca na sprostredkovanie informácií o požiadavkách na bezpečnosť, ktoré vyplývajú z legislatívy, regulácií s štandardne odporúčaných postupoch pre zabezpečenie informačnej bezpečnosti v prípade, ak osoba, ktorá zodpovedá za informačnú bezpečnosť nie je interným zamestnancom zariadenia. - Absolvovať školenia, ktoré dôsledne informujú o zmenách a povinnostiach ochrany osobných údajov a bezpečnosti. <p><u>Výstupy:</u></p> <ul style="list-style-type: none"> - Určená osoba, ktorá je zodpovedná za pravidelné kontrolovanie, monitorovanie a plnenie procesu informačnej bezpečnosti. Zodpovedná osoba prevádzkovateľa: Peter Mlynár, PP Protect s. r. o. - Absolvované školenie u všetkých zamestnancov ANIMA – DSS v oblasti ochrany osobných údajov, Realizátor školenia: zodpovedná osoba pre spracúvanie osobných údajov v zariadení, Peter Mlynár.
<p>Zabránenie šírenia nákazy infekčnej choroby COVID -19 v našom zariadení.</p>	<p><u>Popis aktivity:</u></p> <ul style="list-style-type: none"> - Vytvorenie plánu preventívnych protiepidemických opatrení/Príprava a koordinácia opatrení na zabezpečenie ich funkčnosti v zariadení/. - Vykonávanie pravidelného sledovania vývoja epidemiologickej situácie, celkovej chorobnosti obyvateľstva, najmä akútnych respiračných ochorení v SR, hodnotenie závažnosti dopadu epidemiologickej situácie na zariadenie. - Zabezpečovanie informovanosti prijímateľov SS, zákonných príslušníkov, rodinných príslušníkov, dodávateľov a iných osôb, ktoré prichádzajú do osobného kontaktu so zariadením v oblasti ochrany verejného zdravia a bezodkladnú informovanosť

	<p>verejnosti o prostriedkoch a spôsobe ochrany zdravia.</p> <ul style="list-style-type: none"> - Príprava plánov organizačného zabezpečenia organizačných úsekov ANIMA – DSS (vnútorný režim pracovných činností), pričom sa do úvahy berú personálne, priestorové a materiálne možnosti zariadenia. Vydávať bezpečnostné pokyny, hodnotiť možné riziká, na ktoré sa budú vydávať prislúchajúce opatrenia. <p><u>Výstupy:</u></p> <ul style="list-style-type: none"> - Vytvorený „Krizový plán na predchádzanie a riešenie krízovej situácie v súvislosti s nebezpečenstvom šírenia ochorenia COVID-19 spôsobenej koronavírusom (SARS-CoV-2) v ANIMA – Domov sociálnych služieb (základný metodický rámec)“. - Pravidelné sledovanie vývoja epidemiologickej situácie v SR. - Pravidelná informovanosť prijímateľov SS, zákonných príslušníkov, rodinných príslušníkov, dodávateľov a iných osôb, ktoré prichádzajú do osobného kontaktu so zariadením v oblasti ochrany verejného zdravia. Prostredníctvom osobného kontaktu, telefonického kontaktu, webovej stránky, zverejnením dôležitých informácií na nástenku. - Vypracovaný štandard: „Zabezpečenie-hygienicko-epidemiologickeho režimu“. - Vypracovaná „Metodika k testovaniu na prítomnosť koronavírusu SARS-CoV-2 spôsobujúceho ochorenie COVID-19 pre prijímateľov a zamestnancov ANIMA – DSS antigénovým a IgG/IgM testom“. - Vytvorený krízový štáb a krízové tímy. - Vytvorený prevádzkový poriadok Útulku v Baškovciach (zásady pre karanténne zariadenia poskytujúce ubytovanie osôb (ľudí bez domova) v súvislosti s výskytom ochorenia COVID-19).
--	---

10. ZÁVER

Zariadenie ANIMA - Domov sociálnych služieb v Michalovciach je stabilnou a efektívnou inštitúciou verejnej správy, ktorá včas a riadne zabezpečuje všetky svoje úlohy a činnosti. Prínosom organizácie je forma sociálnej služby, ktorá v pôsobnosti regiónu Zemplína a širšieho okolia udržuje väzby medzi prijímateľom služby a rodinou a zároveň odľahčuje rodinu počas pobytu ich člena v zariadení. Princípy deinštitucionalizácie zariadenie formou ambulantnej služby a týždenného pobytu plní. Metódami sociálnej práce a otvoreným prístupom zariadenie pomáha prekonávať ťažké životné situácie ľudí odkázaných na pomoc inej fyzickej osoby a v sociálnom vylúčení vo všetkých jej organizačných súčiastiach. ANIMA – DSS a všetky jej organizačné súčasti majú za cieľ skvalitňovať svoje služby tak, aby boli v zhode s možnosťami organizácie, spokojnosťou a rozvojom prijímateľov.

Rešpektovanie potrieb, individuálny prístup a snaha o aktívne a kvalitné prežívanie života sú hlavné piliere práce s prijímateľom vo všetkých cieľových skupinách.

Michalovce, 14. 06. 2022

Vypracoval:

Ľubica Stašková

Petronela Džamová

Lenka Dzurková

Eva Poľakovská

Lenka Šimková

Jana Modráková

PaedDr. Štefan Čarný
poverený riadením zariadenia